

Индивидуальный предприниматель

Нечаев Никита Анатольевич

**ПРОЕКТ ВНЕСЕНИЯ ИЗМЕНЕНИЙ В ПРОЕКТ ПЛАНИРОВКИ РАЙОНА "МАЙСКАЯ ГОРКА"  
МУНИЦИПАЛЬНОГО ОБРАЗОВАНИЯ "ГОРОД АРХАНГЕЛЬСК" В ГРАНИЦАХ ЭЛЕМЕНТА  
ПЛАНИРОВОЧНОЙ СТРУКТУРЫ: ПРОСП. МОСКОВСКИЙ, УЛ. ПРОКОПИЯ ГАЛУШИНА  
И УЛ. ПОЛИНЫ ОСИПЕНКО ПЛОЩАДЬЮ 5,4314 ГА**

**Том 2**

**МАТЕРИАЛЫ ПО ОБОСНОВАНИЮ**

Шифр: 006-22-ППТ

Архангельск  
2022

Инва. № подлин.	Подпись и дата
Взам. инв. №	Инва. № дубл.
Подпись и дата	Подпись и дата

Индивидуальный предприниматель

Нечаев Никита Анатольевич

**ПРОЕКТ ВНЕСЕНИЯ ИЗМЕНЕНИЙ В ПРОЕКТ  
ПЛАНИРОВКИ РАЙОНА "МАЙСКАЯ ГОРКА"  
МУНИЦИПАЛЬНОГО ОБРАЗОВАНИЯ  
"ГОРОД АРХАНГЕЛЬСК" В ГРАНИЦАХ ЭЛЕМЕНТА  
ПЛАНИРОВОЧНОЙ СТРУКТУРЫ:  
ПРОСП. МОСКОВСКИЙ, УЛ. ПРОКОПИЯ ГАЛУШИНА  
И УЛ. ПОЛИНЫ ОСИПЕНКО ПЛОЩАДЬЮ 5,4314 ГА**

**Том 2**

**МАТЕРИАЛЫ ПО ОБОСНОВАНИЮ**

Шифр: 006-22-ППТ



ГИП Нечаев Н.А

Архангельск  
2022

Инд. № подлин.	Подпись и дата	Взам. инв. №	Инв. № дубл.	Подпись и дата

Обозначение	Наименование	Стр.
006-22-ППТ – С2	Содержание тома	3
006-22-ППТ – ТЧ2	Текстовая часть проекта планировки территории	4-27
006-22-ППТ – ГЧ2	Графическая часть проекта планировки территории	
006-22-ППТ – ГЧ2-1	Карта (фрагмент карты) планировочной структуры городского округа "Город Архангельск" М 1:5000	28
006-22-ППТ – ГЧ2-2	Вариант 1 планировочного решения застройки территории в границах красных линий М 1:1000	29
006-22-ППТ – ГЧ2-3	Вариант 2 планировочного решения застройки территории в границах красных линий М 1:1000	30
006-22-ППТ – ГЧ2-4	Вариант 3 планировочного решения застройки территории в границах красных линий М 1:1000	31
006-22-ППТ – ГЧ2-5	Схема организации движения транспорта, пешеходов и улично-дорожной сети. М 1:1000	32
006-22-ППТ – ГЧ2-6	Схема границ территорий объектов культурного наследия и зон с особыми условиями использования территории. М 1:2000	33
006-22-ППТ – ГЧ2-7	Схема вертикальной планировки территории. М 1:1000	34
006-22- ППТ – ГЧ2-8	Схема доступности объектов социальной инфраструктуры М 1:5000	35

Взам. инв. №  
Подпись и дата  
Инв. № подл.

Изм.	Кол.уч	Лист	Идок	Подп.	Дата	006-22-ППТ – С2			
ГИП		Нечаев Н.А.			09.2022	Материалы по обоснованию	Стадия	Лист	Листов
Архитектор		Натахина М.Ф.					П	1	1
Разработал		Натахина М.Ф.					ИП Нечаев Н.А.		
Н.контроль		Нечаева Л.Н.							

## 1. Результаты инженерных изысканий в объеме, предусмотренном разрабатываемой исполнителем работ программой инженерных изысканий.

Результаты инженерных изысканий в объеме, предусмотренном разрабатываемой программой изысканий, на территорию в границах элемента планировочной структуры: просп. Московский, ул. Прокопия Галушина и ул. Полины Осипенко площадью 5,4314 га, содержатся в информационной системе ГИС "ИнГео" муниципального образования "Город Архангельск".

Дополнительные инженерные изыскания под проектируемое здание содержатся в техническом отчете по результатам инженерно-геодезических и инженерно-геологических изысканий, выполненных обществом с ограниченной ответственностью "Геоизыскания" в 2021 году по объекту "Проект планировки территории муниципального образования "Город Архангельск" в границах проспекта Московского, ул. Прокопия Галушина и ул. Полины Осипенко площадью 5,4314 га" шифр 392021-1085-ИИ.

### Обоснование определения границ зон планируемого размещения объектов капитального строительства.

Зона планируемого размещения объектов капитального строительства, отображена на листе 006-22 – ППТ – ТЧ1 основной части настоящего проекта.

В томе 2 материалах по обоснованию настоящего проекта представлены 3 варианта планировочного решения застройки территории. Обоснования схемы планировочного решения с описаниями и расчетами по парковочным местам, площадкам общественного назначения и пр. выполнены для варианты 1, так как этот вариант имеет наибольшую общую жилую площадь и соответственно учитывает проживания большего количества человек.

Минимальные отступы зданий, строений, сооружений от красных линий, от границ земельных участков приняты в соответствии со ст. 21 Правил землепользования и застройки городского округа "Город Архангельск", утверждены постановлением Министерства строительства и архитектуры Архангельской области от 29 сентября 2020 г. № 68-п, постановлениями Министерства строительства и архитектуры Архангельской области от 06.10.2020 № 70-п, от 02.11.2020 № 76-п, от 06.04.2021 № 14-п, от 08.10.2021 № 60-п, от 04.02.2022 № 5-п внесены изменения в Правила землепользования и

Взам. инв. №												
	Подпись и дата											
Инв. № подл.	<b>006-22 – ППТ – ТЧ2</b>											
	Изм.	Кол.уч	Лист	Индок	Подп.	Дата						
	ГИП		Нечаев Н.А.			09.2022						
	Архитектор		Натахина М.Ф.									
		Разработал		Натахина М.Ф.								
		Н.контроль		Нечаева Л.Н.								
<b>Том 2 МАТЕРИАЛЫ ПО ОБОСНОВАНИЮ</b>						<table border="1"> <tr> <td>Стадия</td> <td>Лист</td> <td>Листов</td> </tr> <tr> <td>П</td> <td>1</td> <td>24</td> </tr> </table>	Стадия	Лист	Листов	П	1	24
Стадия	Лист	Листов										
П	1	24										
						<b>ИП Нечаев Н.А.</b>						

застройки муниципального образования "Город Архангельск".

Минимальный отступ планируемых жилых домов от красных линий составляет не менее 5 метров. Минимальные отступы от границ земельных участков в целях определения места допустимого размещения зданий, строений, сооружений – 3 метра.

Структура и параметры существующих и планируемых объектов капитального строительства представлены в таблице 1.

Таблица 1

**Структура и параметры существующих и  
планируемых объектов капитального строительства**

Экспликационный номер	Наименование	Площадь застройки, м <sup>2</sup>	Количество этажей	Общая/жилая площадь <sup>1</sup>	Общая площадь всех этажей здания по внешним размерам
1	Планируемый многоэтажный жилой дом	3000	16	31200	48000
2	Магазин, просп. Московский, 46	8684	1	5645	8684
3	Автосалон, просп. Московский, 48	1770	2	2300	3540
4	Магазин, ул.Прокопия Галушина, 15	1693	2	2200	3386
5	Здание гаража	237	1	154	237
6	Планируемая КТП	35	1	23	35
7	Церковь Матроны Московской, просп. Московский, 44	75	1	49	75
8	Планируемое религиозное сооружение	635	1	413	635
9	КТП	66	1	43	66
		Площадь, занятая под всеми зданиями и сооружениями <b>16 195</b>			Общая площадь всех этажей всех зданий территории <b>64 658</b>

<sup>1</sup> Для жилых зданий приведены показатели жилой площади, для общественных зданий – общей площади здания.

Изм.	Кол.уч.	Лист	Индок.	Подпись	Дата

006-22 – ППТ – ТЧ2

Лист

2

\*\* Здания и сооружения запланированы в рамках Проекта планировки района "Майская горка" муниципального образования "Город Архангельск", утвержденного распоряжением мэра города Архангельска от 20.02.2015 № 425р (с изменениями).

**2. Обоснование соответствия планируемых параметров нормативам градостроительного проектирования и требованиям градостроительных регламентов, установленным правилам землепользования и застройки расчетным показателям минимально допустимого уровня обеспеченности территории объектами коммунальной, транспортной, социальной инфраструктур и расчетным показателям максимально допустимого уровня территориальной доступности таких объектов для населения.**

### **2.1. Расчет количества площадок для проектируемой территории**

Настоящий проект предусматривает проектные решения по размещению многоэтажного многоквартирного жилого дома в границах земельного участка с кадастровым номером 29:22:060412:6874 (номера 1 в ведомости жилых и общественных зданий и сооружений листах ГЧ1 и ГЧ2)

Жилая застройка на территории проектирования структуры отсутствует.

Проектом предусмотрен объем жилой площади ориентировочно **31 200 м<sup>2</sup>** – многоквартирный жилой дом (номер 1 на листах ГЧ1, ГЧ2)

**31 200 м<sup>2</sup> / 35 м<sup>2</sup>/чел = 892 человек** – количество жителей в проектируемом многоэтажном многоквартирном жилом доме, где 35 м<sup>2</sup>/чел – среднее арифметическое значение нормы площади жилья в расчете на одного человека, принятое согласно таблице 5.1 "Структура жилищного фонда, дифференцированного по уровню комфорта" СП 42.13330.2016 "Градостроительство. Планировка и застройка городских и сельских поселений. Актуализированная редакция СНиП 2.07.01-89\*". Использование метода нахождения среднего значения обусловлено тем, что типы жилых домов и квартир, располагающихся на территории проектирования различны – тип бизнес-класса (норма площади жилья в расчете на одного человека 40 м<sup>2</sup>/чел) и тип стандартного жилья (норма площади жилья в расчете на одного человека 30 м<sup>2</sup>/чел).

Проект планировки территории учитывает проживание **892 человек**.

Расчет количества площадок для проектируемой территории предоставлен в Таблице 2. Размещение площадок выполнено в соответствии с п. 7.5. СП 42.13330.2016. "Градостроительство. Планировка и застройка городских и сельских поселений" и Правила землепользования и застройки муниципального образования "Город Архангельск"

Изм.	Кол.уч.	Лист	Индок.	Подпись	Дата

Взам. инв. №

Подпись и Дата

Инв. № подл.

006-22 – ППТ – ТЧ2

Лист

3

## Расчет количества площадок для существующего и проектируемого жилого фонда территории

(существующий/ проектируемый жилой фонд)

Наименование	Норма на расчетную единицу, кв.м./чел*	Расчетная единица, жителей	Количество, кв.м.	
			по расчету	по факту
Для игр детей дошкольного и младшего школьного возраста	0,3	<b>892</b>	<b>268</b>	
Для отдыха взрослого населения	0,1		<b>89</b>	
Для занятий физкультурой	1,0		$892-50\%=446^{**}$	
Для хозяйственных целей	0,15		<b>134</b>	
			Общее количество площадок <b>937</b>	Общее количество площадок <b>1015</b>

\*Нормы приняты согласно "Правила землепользования и застройки муниципального образования "Город Архангельск".

\*\*Согласно п.7.5 с требованиями п.7.5 СП 42.13330.2016. "Свод правил. Градостроительство. Планировка и застройка городских и сельских поселений. Актуализированная редакция СНиП 2.07.01-89\* (утв. Приказом Минстроя России от 30.12.2016 №1034/пр)" допускается уменьшать, но не более чем на 50%, удельные размеры площадок: детских игровых, отдыха и занятий физкультурой взрослого населения в климатических подрайонах IA, IB, IC, ID, IA, IVA и IVГ.

Для размещения площадок различного назначения требуется **937 м<sup>2</sup>**

Проект планировки учитывает общую площадь территории, занимаемой площадками для игр детей дошкольного и младшего школьного возраста, для отдыха взрослого населения, для занятий физкультурой и для хозяйственных целей, **составляет 1015 м<sup>2</sup>** (см Лист 2 Том 2).

Требуемое количество площадок различного назначения проектом обеспечивается.

Размещение площадок общего пользования различного назначения с учетом демографического состава населения, типа застройки, природно-климатических и других местных условий необходимо предусмотреть согласно п. 7.5 СП 42.13330.2016. Свод правил. Градостроительство. Планировка и застройка городских и сельских поселений. Актуализированная редакция СНиП 2.07.01-89\* (утверждены приказом Минстроя России от 30 декабря 2016 года № 1034/пр). Состав площадок и размеры их территории должны определяться территориальными нормами или правилами застройки.

Инв. № подл.

Подпись и дата

Взам. инв. №

006-22 – ППТ – ТЧ2

Лист

4

Изм. Кол.уч. Лист Ндок. Подпись Дата

Размещение площадок предусмотрено на расстоянии от окон жилых и общественных зданий не менее чем:

- для игр детей дошкольного и младшего школьного возраста – 12 м;
- для отдыха взрослого населения – 10 м;
- для занятий физкультурой (в зависимости от шумовых характеристик) – 10 – 40 м;
- для хозяйственных целей – 20 м;
- для выгула собак – 40 м;

Благоустройство площадок и малых архитектурных форм в соответствии с действующими нормативными документами. Обеспечение условий жизнедеятельности маломобильных групп населения согласно требованиям СП 59.13330.2016 "Свод правил. Доступность зданий и сооружений для маломобильных групп населения. Актуализированная редакция СНиП 35-01-2001".

Принятые решения проекта внесения изменений в проект планировки территории обеспечивают размещение земельных участков, инженерной инфраструктуры и элементов благоустройства с целью создания благоприятных и безопасных условий для жилищного строительства и проживания граждан на указанной территории развития населенного пункта.

## 2.2. Население.

Расчетная плотность населения проектируемой территории составляет:

$$892 \text{ чел} / 5,4314 \text{ га} = 164 \text{ чел/га},$$

где 892 чел – общее количество человек проживающих и планируемых к проживанию, 5,4314 га – площадь проектируемой территории.

Согласно п.2 Положения о территориальном планировании муниципального образования "Город Архангельск" Генерального плана муниципального образования "Город Архангельск", для многофункциональной общественно-деловой зоны (О1), плотность населения не нормируется.

## 2.3. Показатели обеспеченности территории объектами коммунальной, и социальной инфраструктур и фактических показателей территориальной доступности таких объектов для населения.

Квартал, в котором находится отведенная территория расположен в непосредственной близости от центральных улиц, насыщен объектами социальной инфраструктуры. Нормы расчета учреждений, организаций и предприятий обслуживания приняты по Приложению Д СП 42.13330.2016. Свод правил. Градостроительство. Планировка и застройка городских и сельских поселений. Актуализированная редакция СНиП 2.07.01-89\*;

Взам. инв. №							006-22 – ППТ – ТЧ2	Лист
Инв. № подл.							006-22 – ППТ – ТЧ2	5
Подпись и дата								
Изм.	Кол.уч.	Лист	Индок.	Подпись	Дата			



Общее расчетное количество жителей территории **892 человека.**

Показатели обеспеченности территории объектами социальной инфраструктуры и фактических показателей территориальной доступности таких объектов для населения приведены в таблице 3.

Таблица 3

### Расчет учреждений, организаций и предприятий обслуживания населения

Расчетная численность населения	Количество мест					
	Детские дошкольные учреждения	Общеобразовательные школы	Торговля		Предприятия общественного питания	Спортзалы
			Продовольственные товары	Непродовольственные товары		
	100 мест на 1000 жителей *	180 мест на 1000 жителей **	70 м <sup>2</sup> на 1000 жителей *	30 м <sup>2</sup> на 1000 жителей*	8 мест на 1000 жителей*	350 м <sup>2</sup> на 1000 жителей*
<b>892</b>	<b>89 мест</b>	<b>161 место</b>	<b>62 м<sup>2</sup></b>	<b>27 м<sup>2</sup></b>	<b>7 мест</b>	<b>312 м<sup>2</sup></b>

\*Нормы расчета учреждений, организаций и предприятий обслуживания приняты по Приложению Д СП 42.13330.2016 "Градостроительство. Планировка и застройка городских и сельских поселений. Актуализированная редакция СНиП 2.07.01-89\*", а также (\*\*) согласно местным нормам градостроительного проектирования, утвержденным Решением Архангельской городской Думы от 20.09.2017 №567.

В проекте выполнен анализ доступности населения проектируемой жилой застройки учреждениями, организациями и предприятиями представлена. И представлена следующая расчетная информация.

#### Детские дошкольные учреждения

Ближайшие существующие дошкольные учреждения расположены на смежных территориях:

- МБДОУ детский сад №157 "Сиверко", Стрелковая ул., 22 , корпус 1 (вместимость 196 мест, доступность 400 м);
- МБДОУ детский сад №157 "Сиверко" ул. П. Осипенко, д. 7, корпус 2 (вместимость 196 мест, доступность 260 м);
- МБДОУ детский сад №157 "Сиверко", Московский просп., 45, корпус 3 (вместимость 196 мест, доступность 300 м);
- МБДОУ детский сад №6 "Оленёнок" ул. Ф.Абрамова, д. 18, (вместимость 140 мест, доступность 300 м);

Инв. № подл.	Подпись и дата	Взам. инв. №							Лист
			006-22 – ППТ – ТЧ2						
Изм.	Кол.уч.	Лист	Индок.	Подпись	Дата				

Расчетные нормы по детским дошкольным учреждениям для проектируемой территории обеспечиваются при необходимом количестве **89 мест**. Проектируемая территория находится в пределах радиуса обслуживания дошкольных учреждений – 300 м. Доступность выполняется.

### **Общеобразовательные школы**

Ближайшие существующие общеобразовательные учреждения расположены на смежных территориях:

- МБОУ Средняя школа № 35 имени Героя Советского Союза, ул. П. Галушина, ул. Ф. Абрамова, д. 14 (1458 мест, доступность 300 м);
- МБОУ Гимназия № 25, Московский просп., 43, корп. 2 (1353 мест, доступность 270 м);
- МБОУ Архангельская средняя школа Соловецких юнг, ул. Прокопия Галушина, 25, корп. 1 (947 мест, доступность 550 м);
- Строящаяся школа в территориальном округе Майская горка (1600 мест, доступность 750 м)

Расчетные нормы по общеобразовательным учреждениям для проектируемой территории обеспечиваются при необходимом количестве **161 место**. Проектируемая территория находится в пределах радиуса обслуживания общеобразовательных учреждений – 500-750м. Доступность выполняется.

### **Продовольственные и непродовольственные товары, предприятия общественного питания и бытового обслуживания**

В границах территории проектирования и на смежных территориях расположены предприятия обслуживания первой необходимости - магазины смешанной торговли (по продаже продовольственными и непродовольственными товарами), аптеки, предприятия общественного питания.

Расчетные нормы для проектируемой территории обеспечиваются при необходимом количестве продовольственные товары – **62 м<sup>2</sup>**, непродовольственные товары – **27 м<sup>2</sup>**, предприятиям общественного питания – **7 мест**. Проектируемая территория находится в пределах радиуса обслуживания данными предприятиями и доступность выполняется.

### **Помещения для физкультурно-оздоровительных занятий и физкультурно-спортивные центры жилых районов:**

Ближайшие существующие по, мещения для физкультурно-оздоровительных занятий расположены на смежных территориях:

- Спортивная школа № 6, ул. Полины Осипенко, 3, корп. 1 (радиус доступности 100 метров);

Инв. № подл.	Подпись и дата	Взам. инв. №							<b>006-22 – ППТ – ТЧ2</b>	Лист
			7							
Изм.	Кол.уч.	Лист	Индок.	Подпись	Дата					

- Rise Ргостранство, Фитнес-клуб, школа танцев, Московский просп., 49 (радиус доступности 100 метров);
- Школа Айкидо Поморья, ул. Ф. Абрамова, д. 14 (радиус доступности 360 метров);
- Клуб стрельбы из лука Таргет, ул. Фёдора Абрамова, 9 (радиус доступности 500 метров);
- Fitness House, бассейн, спортивный клуб, секция, Московский просп., 33 (радиус доступности 620 метров);
- BORA BORA, центр пляжных видов спорта, Карпогорская ул., 18 (радиус доступности 500 метров).

Доступность учреждений физической культуры и спорта городского значения обеспечивается, и не превышает 30 минут.

Расчетные нормы по предприятиям физической культуры и спорта местного значения для проектируемой территории обеспечиваются при необходимом количестве – **312 м<sup>2</sup>**.

### *Поликлиники и медицинские учреждения*

Медицинские учреждения расположены на проектируемой территории и в соседних микрорайонах в шаговой доступности:

- ГБУЗ АО Архангельская городская клиническая поликлиника № 2 филиал, поликлиника для взрослых, детская поликлиника, ул. Прокопия Галушина, 6 (радиус доступности 600 метров);
- Семейная клиника, диагностический центр, ул. Прокопия Галушина, 16 (радиус доступности 100 метров);

Радиус обслуживания до поликлиник и медицинских учреждений не должен превышать 1000 метров. Проектируемая территория находится в пределах радиуса обслуживания данными предприятиями и доступность обеспечивается.

Нормативные требования по обслуживанию населения учреждениями, организациями и предприятиями, размещенными в жилой застройке проектом, выполняются.

Радиусы обслуживания населения учреждениями, организациями и предприятиями, размещенными в жилой застройке, приняты не более указанных в таблице 10.1. СП 42.13330.2016 "Градостроительство. Планировка и застройка городских и сельских поселений. Актуализированная редакция СНиП 2.07.01-89\*" и в соответствии с Главой 2 "Местных нормативов градостроительного проектирования", утверждённых Решением Архангельской городской Думы от 20.09.2017 №567

Взам. инв. №	
Подпись и дата	
Инв. № подл.	

Изм.	Кол.уч.	Лист	Индок.	Подпись	Дата

006-22 – ППТ – ТЧ2

Лист

8

Таблица 4

### Расчетные показатели объектов местного значения

№ п/п	Наименование расчётного показателя	Единицы измерения расчётного показателя	Значение нормативного показателя	Расчетный показатель на <b>892 человека</b>
<b>утилизация и переработка бытовых отходов</b>				
1.	Площадь земельного участка для размещения предприятий и сооружений по обезвреживанию, транспортировке и переработке твердых бытовых отходов	га на 1 тыс. тонн твердых бытовых отходов в год	0,05 <sup>2</sup>	0,000025 га <sup>3</sup>
<b>благоустройства (озеленение) территории</b>				
2.	Уровень обеспеченности объектами озеленения общего пользования	кв.м/чел.	16 <sup>4</sup> , в том числе 0,5 (детские парки) 5 (городские парки)	14 272 кв.м, в том числе 446 кв.м 4 460 кв.м
<b>энергетика и инженерная инфраструктура</b>				
3.	Укрупненный показатель электропотребления	кВт·ч/год на 1 чел.	2310 <sup>5</sup>	2 060 520 кВт·ч/год
4.	Площадь земельного участка для отдельно стоящих котельных в зависимости от теплопроизводительности	га	нет	нет
5.	Удельные расходы природного и сжиженного газа для различных коммунальных нужд	куб.м/чел. в месяц	нет	нет
6.	Показатель удельного водопотребления	л/сут. на 1 чел.	195-220 <sup>6</sup>	173 940 - 196 240 л/сут

Взам. инв. №

Подпись и дата

Инв. № подл.

<sup>2</sup>Согласно табл.19 Местных нормативов градостроительного проектирования муниципального образования «Город Архангельск»

<sup>3</sup> Плотность мусора принята в соответствии со «Сборником удельных показателей образования отходов производства и потребления», норма накопления твердых бытовых отходов на 1 человека в год – согл. табл. 18 Местных нормативов градостроительного проектирования муниципального образования «Город Архангельск»

<sup>4</sup> Согласно табл. 9 Местных нормативов градостроительного проектирования муниципального образования «Город Архангельск»

<sup>5</sup>Согласно табл.13 Местных нормативов градостроительного проектирования муниципального образования «Город Архангельск»

<sup>6</sup> Согласно п.2 ст.14 Местных нормативов градостроительного проектирования муниципального образования «Город Архангельск», СП 31.13330.2012

006-22 – ППТ – ТЧ2

Лист

9

Изм.	Кол.уч.	Лист	Индок.	Подпись	Дата
------	---------	------	--------	---------	------

7.	Показатель удельного водоотведения	л/сут. (куб.м/мес.; куб.м/год) на 1 чел.	195-220 <sup>7</sup>  (5,85-6,6;  70,2-79,2)	173 940 - 196 240 л/сут  (5 218-5 887 куб.м/мес;  62 618 -70 646 куб.м/год)
<b>образование</b>				
8.	Уровень обеспеченности дошкольными образовательными организациями	место на 1 тыс. чел.	100 <sup>8</sup>	89
9.	Уровень территориальной доступности дошкольных образовательных учреждений	м; мин.	300-800; 30	20-500; 1-6
10.	Размер земельного участка дошкольных образовательных учреждений	кв.м/место	35-40 <sup>9</sup>	35-40
11.	Уровень обеспеченности общеобразовательными учреждениями	учащихся на 1 тыс. чел.	180 <sup>10</sup>	161
12.	Уровень территориальной доступности общеобразовательных учреждений	м; мин.	500 <sup>11</sup> -800 <sup>12</sup> ; 30	150-500; 2-6
13.	Размер земельного участка общеобразовательных учреждений	кв.м	17-60 <sup>13</sup>	17-60
<b>физическая культура и спорт</b>				
14.	Уровень обеспеченности физкультурно-спортивными залами	кв.м площади пола на 1 тыс. чел.	350 <sup>14</sup>	312
15.	Уровень обеспеченности плоскостными сооружениями	мест на трибунах на 1 тыс. чел.	45 <sup>15</sup>	40

<sup>7</sup> Согласно п.2 ст.14 Местных нормативов градостроительного проектирования муниципального образования «Город Архангельск», СП 31.13330.2012

<sup>8</sup> Согласно табл.4 Местных нормативов градостроительного проектирования муниципального образования «Город Архангельск»

<sup>9</sup> Согласно Правилам землепользования и застройки муниципального образования «Город Архангельск»

<sup>10</sup> Согласно табл.4 Местных нормативов градостроительного проектирования муниципального образования "Город Архангельск"

<sup>11</sup> Согласно табл.4 Местных нормативов градостроительного проектирования муниципального образования "Город Архангельск"

<sup>12</sup> Согласно п. 2.1.2. санитарным правилам СП 2.4.3648-20 "Санитарно-эпидемиологические требования к организациям воспитания и обучения, отдыха и оздоровления детей и молодежи"

<sup>13</sup> Согласно Правилам землепользования и застройки муниципального образования "Город Архангельск"

<sup>14</sup> Согласно табл.5 Местных нормативов градостроительного проектирования муниципального образования "Город Архангельск"

<sup>15</sup> Согласно табл.5 Местных нормативов градостроительного проектирования муниципального образования "Город Архангельск"

Взам. инв. №	
Подпись и дата	
Инв. № подл.	

006-22 – ППТ – ТЧ2

Лист

10

Изм. Кол.уч. Лист Ндок. Подпись Дата

16.	Уровень обеспеченности плавательными бассейнами	кв.м зеркала воды на 1 тыс. чел.	75 <sup>16</sup>	67
<b>предупреждение чрезвычайных ситуаций и ликвидации их последствий</b>				
17.	Размер земельного участка для размещения пожарных депо	га	не треб. <sup>17</sup>	

#### 2.4. Улично-дорожная сеть. Показатели обеспеченности территории объектами транспортной инфраструктуры.

В планировочной структуре улично-дорожной сети относительно проекта планировки проект планировки района "Майская горка" муниципального образования "Город Архангельск" (с изменениями) серьезных изменений не планируется.

В соответствии с картой планируемого размещения автомобильных дорог местного значения муниципального образования "Город Архангельск", включая создание и обеспечение функционирования парковок, в составе Генерального плана муниципального образования "Город Архангельск", утвержденного постановлением министерства строительства и архитектуры Архангельской области от 2 апреля 2020 года № 37-п (с изменениями на 21 января 2022 года на расчетный срок до 2040 года), транспортная связь обеспечивается по проспекту Московскому (*магистральная улица районного значения*), ул. Прокопия Галушина (*магистральная улица общегородского значения регулируемого движения*), ул. Полины Осипенко (*улица местного значения*).

Основные изменения в перспективной структуре улично-дорожной сети проектируемого района возникли в связи с размещением в проекте планировки дополнительных проездов к планируемым зданиям.

Ширина внутриквартальных проездов в жилой зоне принята не менее 6 м. Ширина дорожек и тротуаров, расположенных на придомовой территории не менее 2,25 м. При организации дорожек и тротуаров учтена сложившаяся система пешеходного движения.

Парковочные места организованы в соответствии с действующими сводами правил и местными нормативами градостроительного проектирования, утвержденными решением Архангельской городской Думы от 20 сентября 2017 года № 567.

В соответствии с Приложением Ж "Нормы расчета стоянок автомобилей" СП 42.13330.2016 "Градостроительство. Планировка и застройка городских и

<sup>16</sup> Согласно табл.5 Местных нормативов градостроительного проектирования муниципального образования "Город Архангельск"

<sup>17</sup> Ближайшая пожарная часть № 17 Огпс-20 находится по адресу Ленинградский просп., 10 и расположена на расстоянии менее 1.0 км до объекта. Время прибытия пожарных расчетов – менее 10 мин.

Изм.	Кол.уч.	Лист	Индок.	Подпись	Дата
------	---------	------	--------	---------	------

006-22 – ППТ – ТЧ2

Лист

11

сельских поселений. Актуализированная редакция СНиП 2.07.01-89\*" выполнен расчет количества машино-мест для общественных помещений.

Согласно Статье 22. Правил землепользования и застройки городского округа "Город Архангельск" минимальное количество мест для стоянки (размещения) индивидуального автотранспорта для многоквартирной жилой застройки без привязки к этажности принято 1 место на 240 кв. м общей площади жилых помещений, при этом не менее 60% необходимого количества мест размещено в границах земельного участка с кадастровыми номерами 29:22:060412:6874. Согласно приложению Ж СП 42.13330.2016 "Градостроительство. Планировка и застройка городских и сельских поселений. Актуализированная редакция СНиП 2.07.01-89\*".

Расчеты по обеспеченности территории парковочными машино-местами сведены в таблицу 5.

Таблица 5

**Расчеты по обеспеченности территории парковочными машино-местами**

Номер на плане	Наименование	Норма на расчетную единицу	Расчетная единица,	Количество, м/м	
				По расчету	По факту
1	Планируемый многоэтажный жилой дом	1 машино-место/ 240 м <sup>2</sup> жилой площади	31200	<b>130</b>	<b>221</b> (106 – наземные в границах ЗУ, 35 – наземные за границами ЗУ, 80 – встроенные в подземный паркинг) <u>из них 13 для МГН</u>
2	Магазин, просп. Московский, 46	1 машино-место/ 50 м <sup>2</sup> общей площади	5645	<b>113</b>	<b>230</b> (201 – наземные в границах территории, 29 – наземные за границами территории проектирования) <u>из них 11 для МГН</u>
3	Автосалон, просп. Московский, 48	1 машино-место/ 70 м <sup>2</sup> общей площади	2300	<b>33</b>	<b>33</b> (15 – наземные в границах территории, 18 – наземные за границами территории проектирования) <u>из них 4 для МГН</u>

Изм.	Кол.уч.	Лист	Индок.	Подпись	Дата

006-22 – ППТ – ТЧ2

Лист

12

4	Магазин, ул.Прокопия Галушина, 15	1 машино-место/ 50 м <sup>2</sup> общей площади	2200	44	<b>38**</b> (14 – наземные в границах территории, 24 – наземные за границами территории проектирования) <u>из них 5 для МГН</u>
5	Здание гаража	–	–	–	–
6	Планируемая КТП	–	–	–	–
7	Церковь Матроны Московской, просп. Московский, 44	Согласно п. 5.14 СП 391.1325800.2017 "Храмы православные" количество м/м определяется заданием на проектирование			4 – наземные в границах территории, <u>из них 1 для МГН</u>
8	Планируемое религиозное сооружение	Согласно п. 5.14 СП 391.1325800.2017 "Храмы православные" количество м/м определяется заданием на проектирование			4 – наземные в границах территории <u>из них 1 для МГН</u>
9	КТП	–	–	–	–
				Всего по расчету <b>320 м/м</b>	Всего по факту <b>530 м/м:</b> <b>344</b> – наземные в границах территории, <b>106</b> – наземные за границами территории, <b>80</b> – встроенные в подземный паркинг

\*Предлагаемое место размещения указанного количества парковочных мест в Зоне транспортной инфраструктуры (Т) по ул. Прокопия Галушина. На настоящий момент по ул. Прокопия Галушина в Зоне транспортной инфраструктуры уже организованы парковочные места и обозначены знаками (6.4. "Парковка (парковочное место)". А так же на территории проектирования расположены здания общественно-деловой застройки запроектированных и сданных в эксплуатацию по нормативам, отличным от ныне существующих. Обеспечить данные здания парковочными местами по существующим ныне нормам в условиях сложившейся застройки в границах ЗУ не представляется возможным.

Для территории проектирования предусмотрено **530 м/м:**

- **344 м/м** – открытые наземные парковки для существующей и планируемой застройки в границах территории проектирования;
- **106 м/м** – за границами территории в Зоне транспортной инфраструктуры (Т) по просп. Московскому и ул. Прокопия Галушина.
- **80 м/м** – встроенные в подземный паркинг планируемого жилого здания.

Для планируемого многоэтажного многоквартирного жилого дома в

Взам. инв. №	
Подпись и дата	
Инв. № подл.	

Изм.	Кол.уч.	Лист	Индок.	Подпись	Дата

006-22 – ППТ – ТЧ2

Лист

13



границах земельного участка с кадастровым номером 29:22:060412:6874 предусмотрено **221 м/м: 106 м/м** – наземные в границах ЗУ, **35 м/м** – наземные за границами ЗУ, **80 м/м** – встроенные в подземный паркинг). Предусмотрено 13 специализированных мест стоянки (парковки) транспортных средств инвалидов (не менее 10% от расчетного количества м/м).

Требуемое количество **320 м/м** для проектируемой территории проектом обеспечивается при фактическом количестве **533 м/м** в границах территории проектирования, а так же парковки за границами территории в Зоне транспортной инфраструктуры (Т) по просп. Московскому и ул. Прокопия Галушина уже организованы парковочные места и обозначены знаками 6.4. "Парковка (парковочное место)". Остановки общественного транспорта не попадают в границы территории проектирования.

Вариант размещения проездов, тротуаров, площадок, парковок приведен в графической части материалов по обоснованию проекта планировки территории 006-22-ППТ-ГЧ-2.

## **2.5. Сведения по обеспечению объектов коммунальной инфраструктурой**

Отведенная территория обеспечена всеми необходимыми объектами инфраструктуры. В непосредственной близости от территории проходят магистральные сети водопровода, канализации, теплоснабжения, ливневой канализации, электроснабжения, связи. Проектной документацией на проектируемые жилые дома будет предусмотрено подключение объектов строительства к городским сетям теплоснабжения, водоснабжения, связи и водоотведения. Подключение будет выполнено в соответствии с договором технологического присоединения.

Водоснабжение планируемой территории предусматривается централизованное.

Отведение хозяйственно-бытовых стоков планируемой застройки предполагается централизованное.

Теплоснабжение планируемой застройки предполагается централизованное.

Электроснабжение планируемой территории предусмотрено централизованное.

Уличное освещение планируемой территории предусмотреть вдоль автомобильных дорог и тротуаров.

Конкретное положение выносимых, реконструируемых и строящихся инженерных сетей, а также точки подключения, этапность и продолжительность строительства, на территории элемента планировочной структуры будут определены дополнительно на стадии подготовки проектной документации

Взам. инв. №	
Подпись и дата	
Инв. № подл.	

							<b>006-22 – ППТ – ТЧ2</b>	Лист
Изм.	Кол.уч.	Лист	Индок.	Подпись	Дата			14

объектов капитального строительства в соответствии с техническими условиями, выданными энергоснабжающими организациями.

## 2.6. Техничко-экономические показатели территории, выделенной под проектирование

Техничко-экономические показатели территории, выделенной под проектирование представлены в таблице 6.

Таблица 6

### Техничко-экономические показатели территории

Номер п/п	Наименование	Ед. изм.	Количество В границах квартала
1	Площадь проектируемой территории	га	<b>5,4314</b>
2	Площадь застройки проектируемой территории	га	<b>1, 6195</b>
3	Площадь покрытия проездов, тротуаров, площадок	га	<b>2,9203</b>
4	Площадь озеленения	га	<b>0,8916</b>
5	Процент застройки	%	<b>30</b>
6	Процент озеленения	%	<b>16</b>
7	Коэффициент плотности застройки		<b>1,2 *</b>
8	Коэффициент застройки квартала		<b>0,3**</b>
9	Количество проживающих	чел	<b>892</b>
10	Плотность населения	чел./га	<b>164</b>

\* Согласно п.2 Положения о территориальном планировании муниципального образования "Город Архангельск" Генерального плана муниципального образования "Город Архангельск" требуемый коэффициент плотности застройки для многофункциональной общественно-деловой зоны (О1) – 2,4.

\*\*Согласно приложению Б СП 42.13330.2016 "Градостроительство. Планировка и застройка городских и сельских поселений" коэффициент застройки квартала для общественно-деловой многофункциональной застройки – 1,0.

Согласно приложения Б "Нормативные показатели плотности застройки территориальных зон" СП 42.13330.2016 "Градостроительство. Планировка и

Взам. инв. №	
Подпись и Дата	
Инв. № подл.	

Изм.	Кол.уч.	Лист	Индок.	Подпись	Дата

006-22 – ППТ – ТЧ2

Лист

15



Штормовые ветры иногда достигают ураганной силы (скорость ветра, включая порывы) - до 15 - 25 м/сек и более, нанося большой ущерб природе и народному хозяйству. Такие погодные явления могут послужить причиной прерывания транспортного сообщения, обрыва электрических проводов, частичного разрушения хозяйственных построек. С целью снижения негативных последствий данной ЧС необходимо:

- проверка систем оповещения и подготовка к заблаговременному оповещению населения и организаций о возникновении и развитии ЧС.
- информирование населения о необходимых действиях во время ЧС.
- вдоль улиц общегородского значения и улиц в жилой застройке проводить регулярную обрезку деревьев и рубку сухостоя. Не устанавливать рекламные щиты в опасной близости от дорожного полотна.

#### 4.1.2. Сильный снегопад, гололедные явления, сильный мороз

Из-за увеличения механических нагрузок вследствие снегопада и гололедных отложений происходит нарушение габаритов между проводами и землей, обрывы проводов, падение опор ЛЭП. Основные последствия данных явлений – нарушения работы транспорта с долговременной остановкой движения (в основном автомобильный транспорта), аварии в жилищно-коммунальной сфере.

Предотвращения развития гололедных явлений на дорожных покрытиях территории осуществляют районные дорожно-эксплуатационные службы.

Аварии на системах жизнеобеспечения: теплоснабжения, электроснабжения, водоснабжения и газоснабжения приводят к нарушению жизнедеятельности проживающего населения и вызывают наибольшую социальную напряженность. Наибольшее количество природно - техногенных ЧС на коммунальных системах теплового и энергетического жизнеобеспечения происходит в зимние месяцы. Мероприятия по защите систем жизнеобеспечения: осуществление плановопредупредительного ремонта инженерных коммуникаций, линий связи и электропередач, а также контроль состояния жизнеобеспечивающих объектов энерго-, тепло- и водоснабжения.

#### 4.1.3. Чрезвычайные ситуации техногенного характер

ЧС техногенного характера - состояние, при котором в результате возникновения источника техногенной чрезвычайной ситуации на объекте, определенной территории или акватории нарушаются нормальные условия жизни и деятельности людей, возникает угроза их жизни и здоровью, наносится ущерб имуществу населения, народному хозяйству и окружающей природной среде.

Инв. № подл.	Подпись и дата	Взам. инв. №				

Изм.	Кол.уч.	Лист	Индок.	Подпись	Дата
------	---------	------	--------	---------	------

#### 4.1.4. Аварии на автодорога

По результатам анализа статистических данных выделяется ряд наиболее типичных причин возникновения дорожно-транспортных происшествий - вождение в нетрезвом состоянии, значительное превышение безопасной скорости, невнимательность при вождении, а также выезд на встречную полосу. Вследствие возникновения ДТП на дорогах страдают люди.

В случае возникновения аварий на автотранспорте проведение спасательных работ может быть затруднено из-за недостаточного количества профессиональных спасателей, обеспеченных современными специальными приспособлениями и инструментами, а также неумения населения оказывать первую медицинскую помощь пострадавшим.

Мероприятия:

- повышение персональной дисциплины участников дорожного движения;
- своевременная реконструкция дорожного полотна.

#### 4.1.5. Аварии на системах ЖКХ

На территории существует риск возникновения ЧС на водопроводных сетях, линиях электропередач, канализационных сетях, сетях теплоснабжения. Возникновение ЧС на системах ЖКХ возможны по причинам:

- износа основного и вспомогательного оборудования теплоисточников более чем на 60%;
- ветхости тепловых и водопроводных сетей (износ от 60 до 90%);
- халатности персонала, обслуживающего соответствующие объекты и сети;
- недофинансирования ремонтных работ.

Выход из строя коммунальных систем может привести к следующим последствиям:

- прекращению подачи тепла потребителям и размораживание тепловых сетей;
- прекращению подачи холодной воды;
- порывам тепловых сетей;
- выходу из строя основного оборудования теплоисточников;
- отключению от тепло- и водоснабжения жилых домов.

Мероприятия:

- проведение своевременных работ по реконструкции сетей и объектов;
- проведение плановых мероприятий по проверке состояния объекта и оборудования;
- своевременная замена технологического оборудования на более современное и надёжное.

Изм. № подл.	Подпись и дата	Взам. инв. №

Изм.	Кол.уч.	Лист	Индок.	Подпись	Дата

006-22 – ППТ – ТЧ2

Лист

18

## 4.2. Гражданская оборона

В соответствии с Федеральным законом от 12 февраля 1998 г. № 28-ФЗ «О гражданской обороне» гражданская оборона – это система мероприятий по подготовке к защите и по защите населения, материальных и культурных ценностей на территории Российской Федерации от опасностей, возникающих при ведении военных действий или вследствие этих действий, а также при возникновении чрезвычайных ситуаций природного и техногенного характера.

Основными задачами в области гражданской обороны являются:

- обучение населения в области гражданской обороны;
- оповещение населения об опасностях, возникающих при ведении военных действий или вследствие этих действий, а также при возникновении чрезвычайных ситуаций природного и техногенного характера;
- эвакуация населения, материальных и культурных ценностей в безопасные районы;
- предоставление населению убежищ и средств индивидуальной защиты;
- проведение мероприятий по световой маскировке и другим видам маскировки;
- проведение аварийно-спасательных работ в случае возникновения опасностей для населения при ведении военных действий или вследствие этих действий, а также вследствие чрезвычайных ситуаций природного и техногенного характера;
- первоочередное обеспечение населения, пострадавшего при ведении военных действий или вследствие этих действий, в том числе медицинское обслуживание, оказание первой помощи, срочное предоставление жилья и принятие других необходимых мер;
- борьба с пожарами, возникшими при ведении военных действий или вследствие этих действий;
- обнаружение и обозначение районов, подвергшихся радиоактивному, химическому, биологическому и иному заражению;
- санитарная обработка населения, обеззараживание зданий и сооружений, специальная обработка техники и территорий;
- восстановление и поддержание порядка в районах, пострадавших при ведении военных действий или вследствие этих действий, а также вследствие чрезвычайных ситуаций природного и техногенного характера;
- срочное восстановление функционирования необходимых коммунальных служб в военное время;

Инв. № подл.	Подпись и дата	Взам. инв. №							006-22 – ППТ – ТЧ2	Лист
			Изм.	Кол.уч.	Лист	Ндок.	Подпись	Дата		19

- разработка и осуществление мер, направленных на сохранение объектов, необходимых для устойчивого функционирования экономики и выживания населения в военное время;
- обеспечение постоянной готовности сил и средств гражданской обороны.

Систему гражданской обороны составляют:

- органы повседневного управления по обеспечению защиты населения;
- силы и средства, предназначенные для выполнения задач гражданской обороны;
- фонды и резервы финансовых, медицинских и материально-технических средств, предусмотренных на случай чрезвычайной ситуации;
- системы связи, оповещения, управления и информационного обеспечения.

#### 4.2.1. Мероприятия по защите системы водоснабжения

Для гарантированного обеспечения питьевой водой населения в случае выхода из строя головных сооружений, обеспечивающих функционирование системы водоснабжения или заражения источников водоснабжения на территории следует иметь резервуары в целях создания в них не менее 3-х суточного запаса питьевой воды по норме не менее 10 л в сутки на одного человека. Резервуары питьевой воды должны оборудоваться герметическими (защитно-герметическими) люками и приспособлениями для раздачи воды в передвижную тару.

Кроме того, необходимо обеспечивать возможность использования систем водоснабжения для целей пожаротушения.

#### 4.2.2. Мероприятия по защите системы электроснабжения

Рабочий проект системы электроснабжения проектируемой территории рекомендуется выполнить с учетом обеспечения устойчивого электроснабжения в условиях мирного и военного времени.

Схема электрических сетей энергосистем при необходимости должна предусматривать возможность автоматического деления энергосистемы на сбалансированные независимо работающие части.

При проектировании систем электроснабжения следует сохранять в качестве резерва мелкие стационарные электростанции, а также учитывать возможность использования передвижных электростанций и подстанций.

#### 4.2.3. Мероприятия по защите системы электросвязи и проводного вещания

Инв. № подл.	Взам. инв. №
	Подпись и Дата

Изм.	Кол.уч.	Лист	Индок.	Подпись	Дата
------	---------	------	--------	---------	------

006-22 – ППТ – ТЧ2

Лист

20

При проектировании новых автоматических телефонных станций (АТС) рекомендуется предусматривать:

- прокладку кабелей межшкафных связей с расчетом передачи части абонентской емкости территории на АТС соседних территорий;
- прокладку соединительных кабелей от ведомственных АТС к ближайшим распределительным шкафам городской телефонной сети;
- установку на АТС специальной аппаратуры циркулярного вызова и дистанционного управления средствами оповещения гражданской обороны (по заданию местных штабов гражданской обороны).

#### 4.2.4. Предотвращение террористических актов

Опасности, связанные с диверсионными актами могут иметь весьма значительные негативные последствия. Принципы противодействия терроризму, правовые и организационные основы профилактики терроризма и борьбы с ним, минимизации и (или) ликвидации последствий проявлений терроризма регламентируются Федеральным законом от 6 марта 2006 г. №35-ФЗ "О противодействии терроризму".

#### 4.3. Обеспечение пожарной безопасности

Пожар – это неконтролируемое горение, причиняющее материальный ущерб, вред жизни и здоровью граждан, интересам общества и государства. Опасные факторы пожара: открытый огонь, искры, повышенная температура окружающей среды и предметов, токсичные продукты горения, дым, пониженная концентрация кислорода, обрушивающиеся конструкции, взрывы. Таким образом, пожарная безопасность – это состояние защищенности личности, имущества, общества и государства от пожара. Общие правовые, экономические и социальные основы обеспечения пожарной безопасности в Российской Федерации определяет Федеральный закон от 21.12.1994 № 69-ФЗ «О пожарной безопасности». Подлежит применению Постановление Правительства РФ от 25.04.2012 № 390 «О противопожарном режиме», а также иные нормативные правовые акты, такие как Федеральный закон от 22 июля 2008 года № 123-ФЗ «Технический регламент о требованиях пожарной безопасности».

Обеспечение пожарной безопасности достигается путем применения системы пожарной безопасности, под которой понимается совокупность сил и средств, а также мер правового, организационного, экономического, социального и научно-технического характера, направленных на борьбу с пожарами. Основными элементами системы обеспечения пожарной безопасности являются

Инв. № подл.	Подпись и дата	Взам. инв. №							006-22 – ППТ – ТЧ2	Лист
			Изм.	Кол.уч.	Лист	Индок.	Подпись	Дата		21



органы государственной власти, органы местного самоуправления, организации, граждане, принимающие участие в обеспечении пожарной безопасности в соответствии с законодательством Российской Федерации.

## 5. Перечень мероприятий по охране окружающей среды

В проекте предусмотрены следующие мероприятия по охране окружающей среды:

- размещение выкатных контейнеров под ТБО, расположенных в проектируемых домах;
- покрытие проездов твердое, асфальтобетонное;
- устройство газонов, высадка деревьев на свободной от застройки территории.

## 6. Зонами с особыми условиями использования территории

Согласно Правил землепользования и застройки городского округа "Город Архангельск", проектируемая территория располагается в границах следующих зон с особыми условиями использования территории:

- *третий пояс зоны санитарной охраны источника водоснабжения;*
- *зона подтопления муниципального образования "Город Архангельск" (территориальные округа Октябрьский, Ломоносовский, Майская Горка, Варавино-Фактория) ЗОУИТ 29:00-6.279;*
- *приаэродромная территории (3,5,6 подзоны).*

Границы охранных зон объектов культурного наследия, исторические проспекты, улицы, набережные, границы водоохранной зоны, зоны регулирования застройки и хозяйственной деятельности, границы прибрежной защитной полосы, границы зоны затопления, границы охранной зоны ЛЭП, границы рыбоохранной зоны на территории проектирования настоящего проекта отсутствуют.

### *Третий пояс зоны санитарной охраны источника водоснабжения*

Во втором и третьем поясах ЗСО:

- 1) не допускается отведение сточных вод, не отвечающих гигиеническим требованиям к охране поверхностных вод, в зоне водосбора источника водоснабжения, включая его притоки.

### *Зона подтопления*

В границах зон затопления, подтопления, в соответствии с законодательством Российской Федерации о градостроительной деятельности отнесенных к зонам с особыми условиями использования территорий,

Инв. № подл.	Подпись и дата	Взам. инв. №							006-22 – ППТ – ТЧ2	Лист
			Изм.	Кол.уч.	Лист	Ндок.	Подпись	Дата		22

запрещаются:

1) размещение новых населенных пунктов и строительство объектов капитального строительства без обеспечения инженерной защиты таких населенных пунктов и объектов от затопления, подтопления;

2) использование сточных вод в целях регулирования плодородия почв;

Для защиты территории от подтопления предусмотрены следующие мероприятия:

- дренаж по всему периметру здания;
- организация стока ливневых и талых вод с крыши в ливневую канализацию;
- с отводом далее в существующую ливневую канализацию города;
- отвод поверхностных вод к проектируемым дождеприемным колодцам с отводом далее в существующую ливневую канализацию города;

### ***Приаэродромная территория***

Проектируемая территория располагается на приаэродромной территории могут в следующих подзонах, в которых установлены следующие ограничения использования объектов недвижимости и осуществления деятельности:

– третья подзона, в которой запрещается размещать объекты, высота которых превышает ограничения, установленные уполномоченным Правительством Российской Федерации федеральным органом исполнительной власти (далее - уполномоченный федеральный орган) при установлении соответствующей приаэродромной территории;

– пятая подзона, в которой запрещается размещать опасные производственные объекты, определенные Федеральным законом "О промышленной безопасности опасных производственных объектов", функционирование которых может повлиять на безопасность полетов воздушных судов;

– шестая подзона, в которой запрещается размещать объекты, способствующие привлечению и массовому скоплению птиц;

Так же в проекте предусмотрены следующие мероприятия по охране окружающей среды:

- размещение выкатных контейнеров под ТБО, расположенных в проектируемом доме;
- покрытие проездов твердое, асфальтобетонное.
- устройство газонов, высадка деревьев на свободной от застройки территории.

### **7. Обоснование очередности планируемого развития территории**

Предлагается поэтапная последовательность осуществления мероприятий, предусмотренных проектом планировки территории:

Взам. инв. №	
Подпись и дата	
Инв. № подл.	

								006-22 – ППТ – ТЧ2	Лист
Изм.	Кол.уч.	Лист	Индок.	Подпись	Дата				23

- разработка проектной документации по строительству зданий и сооружений, а также по строительству сетей и объектов инженерного обеспечения. Проектная документация подготавливается на основании ст. 48 Градостроительного кодекса Российской Федерации в соответствии со сводами правил, строительными нормами и правилами, техническими регламентами;
- строительство планируемых объектов капитального строительства и их подключение к системе инженерных коммуникаций. Строительство объектов капитального строительства осуществляется на основании разрешения на строительство, порядок выдачи которого предусмотрен ст. 51 Градостроительного кодекса Российской Федерации;

Ввод объектов капитального строительства и инженерных коммуникаций в эксплуатацию. Для введения в эксплуатацию объекта капитального строительства требуется получения соответствующего разрешения, порядок выдачи которого предусмотрен ст. 55 Градостроительного кодекса Российской Федерации. Продолжительность проектирования, строительства, реконструкции распределительных сетей на территории элемента планировочной структуры должны быть определены дополнительно на стадии подготовки проектной документации.

Таблица 7

### Очередность и этапность планируемого развития территории

№ п/п	Объект капитального строительства, сооружение, устройство площадок	Этап проектирования	Этап строительства
<b>Жилой фонд</b>			
1	<i>Объект капитального строительства жилой застройки (номер 1 в ведомости зданий и сооружений) – 1 очередь</i>	4 квартал 2022 г. – 4 квартал 2023 г.	1 квартал 2023 г. – 2 квартал 2026 г.
2	<i>Объект капитального строительства религиозного назначения (номер 8 в ведомости зданий и сооружений) – 2 очередь</i>	1 квартал 2023 г. – 4 квартал 2023 г.	1 квартал 2024 г. – 2 квартал 2026 г.

Взам. инв. №	
Подпись и дата	
Инв. № подл.	

Изм.	Кол.уч.	Лист	Индок.	Подпись	Дата
------	---------	------	--------	---------	------

006-22 – ППТ – ТЧ2

Лист

24

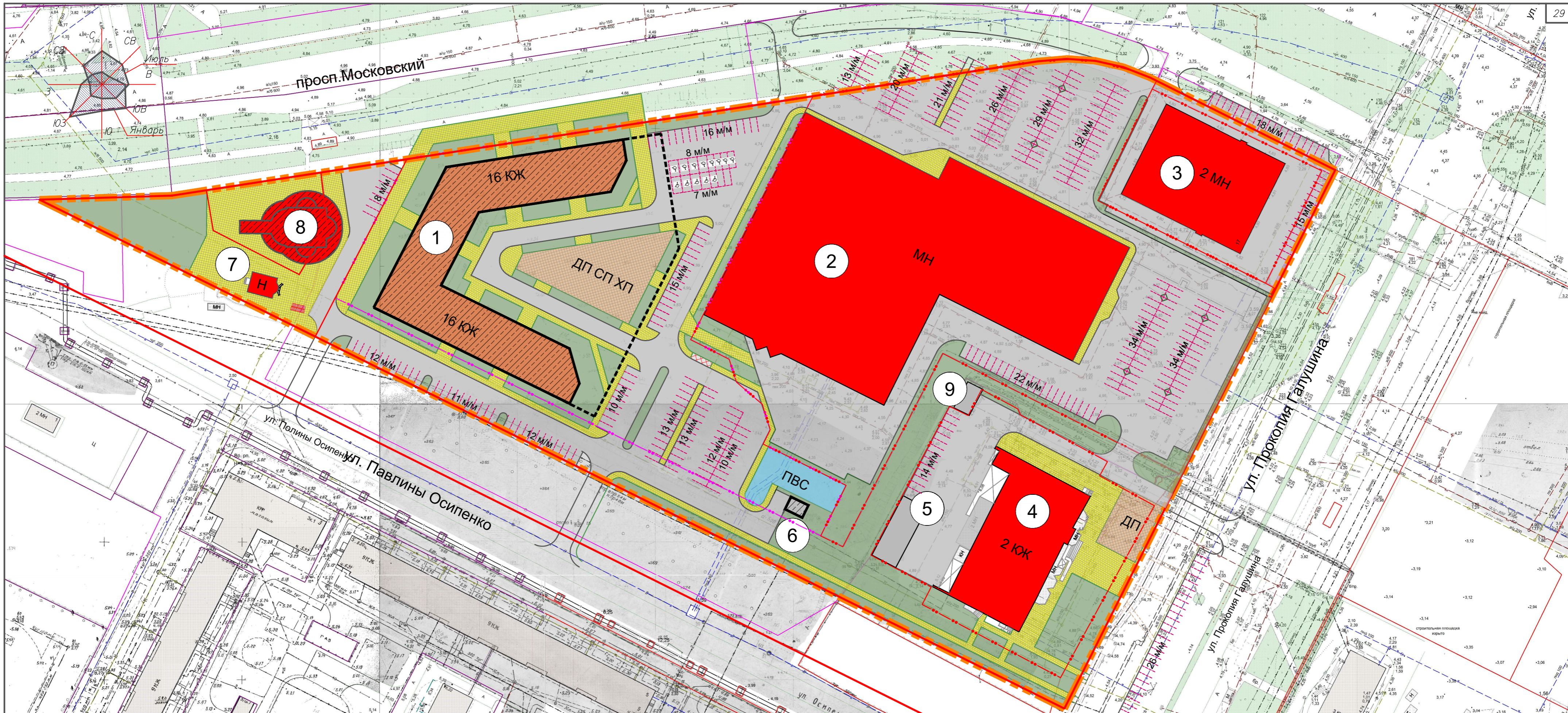


**Условные обозначения**

- Границы разработки проекта
- Границы ЗУ 29:22:060412:6874
- О1 Многофункциональная общественно-деловая застройка
- Т Зона транспортной инфраструктуры

					<b>22. 006 – ППТ – ГЧ2</b>				
					Проект внесения изменений в проект планировки района "Майская горка" муниципального образования "Город Архангельск" в границах элемента планировочной структуры: просп. Московский, ул. Прокопия Галушина и ул. Полины Осипенко площадью 5,4314 га				
Изм.	Кол.уч.	Лист	Ндок.	Подпись	Дата	<b>МАТЕРИАЛЫ ПО ОБОСНОВАНИЮ</b>	Стадия	Лист	Листов
				<i>Нечаев</i>		<b>П</b>	1	8	
ГИП		Нечаев Н.А.		<i>Нечаев</i>		Карта (фрагмент карты) планировочной структуры городского округа "Город Архангельск" М 1:5000			
Архитектор		Натахина М.Ф.		<i>Натахина</i>					
Исполнил		Натахина М.Ф.		<i>Натахина</i>		<b>ИП Нечаев Н.А.</b>			
Н.контр.		Нечаева Л.Н.		<i>Нечаева</i>					

Инв. и подл. Подпись и дата. Взамен инв. и подл.



**Условные обозначения**

- Границы разработки проекта
- Красные линии
- Границы ЗУ 29:22:060412:6874
- Границы ЗУ
- Подземная парковка
- Жилая застройка планируемая
- Общественная застройка
- Общественная застройка планируемая
- Инженерные, транспортные, коммунальные сооружения
- Инженерные, транспортные, коммунальные планируемые сооружения
- Зона озеленения и благоустройства территории
- Внутриквартальные проезды
- Пешеходные связи, тротуары
- Площадки общественного назначения: детская, спортивная, для отдыха взрослого населения, площадка для хозяйственных целей (сушка белья)
- Место возможного размещения контейнерной площадки закрытого типа
- ПВС
- 10 м/м
- 1

**Ведомость жилых и общественных зданий и сооружений**

Номер на плане	Наименование	Предельная этажность	Количество зданий		Площадь, м <sup>2</sup>				строительный объем, м <sup>3</sup>	
			зданий	квартир	застройки		общая		здания	всего
					здания	все-го	жилая (полезная)	все-го		
1	Планируемый многоэтажный жилой дом	16	1	-	3000*	-	-	-	-	-
2	Магазин, просп. Московский, 46	1	1	-	8684	-	-	-	-	-
3	Автосалон, просп. Московский, 48	2	1	-	1770	-	-	-	-	-
4	Магазин, ул. Прокопия Галушина, 15	2	1	-	1693	-	-	-	-	-
5	Здание гаража	1	1	-	237	-	-	-	-	-
6	Планируемая КТП	1	1	-	35*	-	-	-	-	-
7	Церковь Матроны Московской, просп. Московский, 44	1	1	-	75	-	-	-	-	-
8	Планируемое религиозное сооружение	1	1	-	635*	-	-	-	-	-
9	КТП	1	1	-	66	-	-	-	-	-

\* Точные площади планируемых объектов капитального строительства могут быть скорректированы дополнительно на стадии подготовки проектной документации в соответствии с градостроительными регламентами.

**Примечание:**

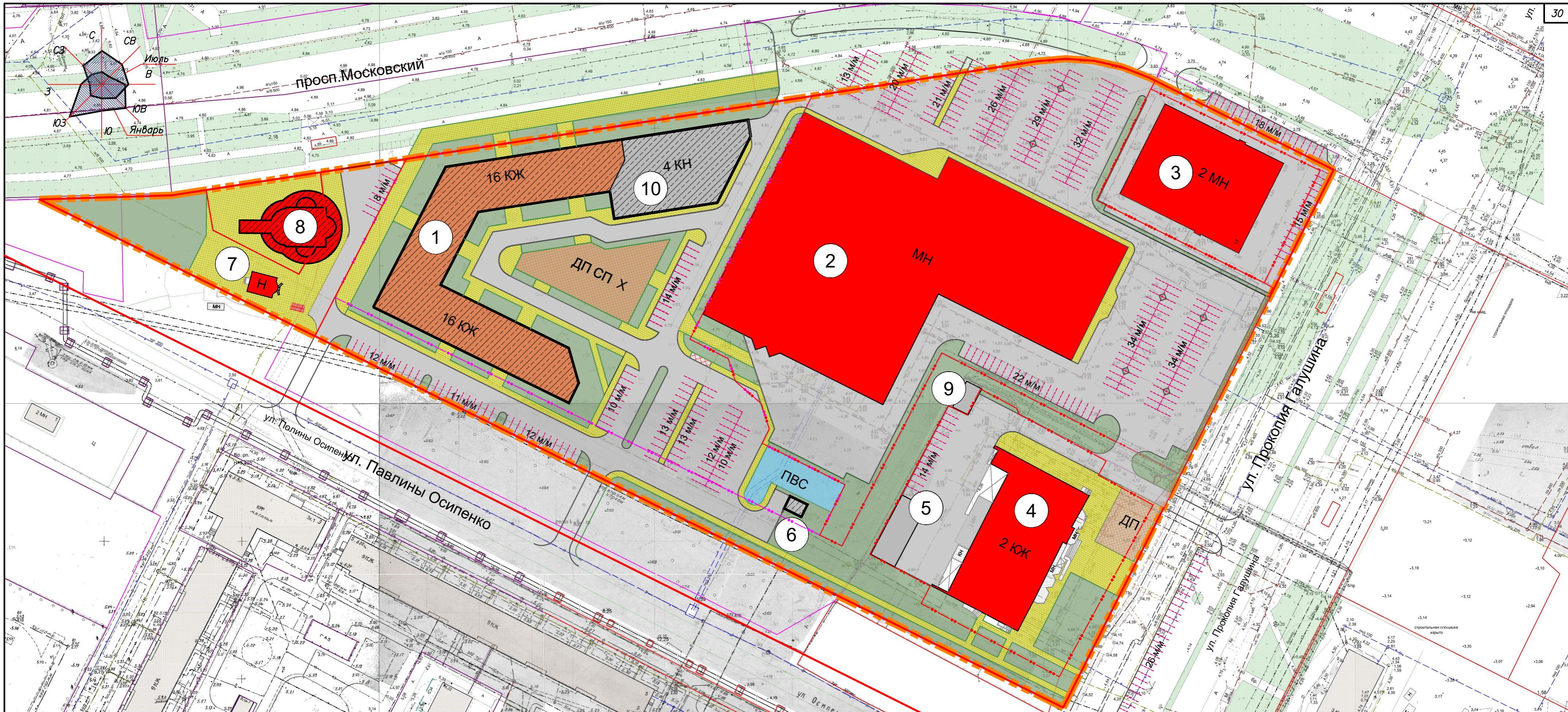
Согласно Правилам землепользования и застройки муниципального образования "Город Архангельск" проектируемая территория располагается проектируемая территория располагается в границах следующих зон с особыми условиями использования территории:

- третий пояс зоны санитарной охраны источника водоснабжения;
- в зоне подтопления;
- на приаэродромной территории (3, 5 и 6 подзоны).

Границы охранных зон объектов культурного наследия, исторические проспекты, улицы, набережные, границы водоохранной зоны; зоны регулирования застройки и хозяйственной деятельности, границы прибрежной защитной полосы, границы зоны затопления, границы охранной зоны ЛЭП, границы рыбоохранной зоны на территории проектирования настоящего проекта отсутствуют.

<b>22. 006 – ППТ – ГЧ2</b>			
Проект внесения изменений в проект планировки района "Майская горка" муниципального образования "Город Архангельск" в границах элемента планировочной структуры: просп. Московский, ул. Прокопия Галушина и ул. Полины Осипенко площадью 5,4314 га			
Изм.	Кол.уч.	Лист	№док.
ГИП	Нечаев Н.А.	2	1
Архитектор	Натахина М.Ф.		
Исполнил	Натахина М.Ф.		
Н.контр.	Нечаева Л.Н.		
<b>МАТЕРИАЛЫ ПО ОБОСНОВАНИЮ</b>			Статья
			Лист
			Листов
Вариант 1 планировочного решения застройки территории в границах красных линий М 1:1000			8
<b>ИП Нечаев Н.А.</b>			

Инв. N подл. Подпись и дата [Взамен инв. N]



**Условные обозначения**

- Границы разработки проекта
- Красные линии
- Границы ЗУ 29:22:060412:6874
- Границы ЗУ
  
- Жилая застройка планируемая
- Общественная застройка
- Общественная застройка планируемая
- Инженерные, транспортные, коммунальные сооружения
- Инженерные, транспортные, коммунальные планируемые сооружения
- Зона озеленения и благоустройства территории
- Внутриквартальные проезды
- Пешеходные связи, тротуары
- Площадки общественного назначения: детская, спортивная, для отдыха взрослого населения, площадка для хозяйственных целей (сушка белья)
- Место возможного размещения контейнерной площадки закрытого типа
- ПВС  
10 м/м
- 1  
Экспликационный знак

**Ведомость жилых и общественных зданий и сооружений**

Номер на плане	Наименование	Пределная этажность	Количество зданий		Площадь, м <sup>2</sup>				строительный объем, м <sup>3</sup>	
			здания	квартир	застройки		общая		здания	всего
					здания	все-го	жилая (полезная)	все-го		
1	Планируемый многоквартирный жилой дом	16	1	-	3000*	-	-	-	-	-
2	Магазин, просп. Московский, 46	1	1	-	8684	-	-	-	-	-
3	Автосалон, просп. Московский, 48	2	1	-	1770	-	-	-	-	-
4	Магазин, ул. Прокопия Галушина, 15	2	1	-	1693	-	-	-	-	-
5	Здание гаража	1	1	-	237	-	-	-	-	-
6	Планируемая КТП	1	1	-	35*	-	-	-	-	-
7	Церковь Матроны Московской, просп. Московский, 44	1	1	-	75	-	-	-	-	-
8	Планируемое религиозное сооружение	1	1	-	635*	-	-	-	-	-
9	КТП	1	1	-	66	-	-	-	-	-
10	Здание паркинга	1	1	-	1230	-	-	-	-	-

**Примечание:**

Согласно Правилам землепользования и застройки муниципального образования "Город Архангельск" проектируемая территория располагается проектируемая территория располагается в границах следующих зон с особыми условиями использования территории:

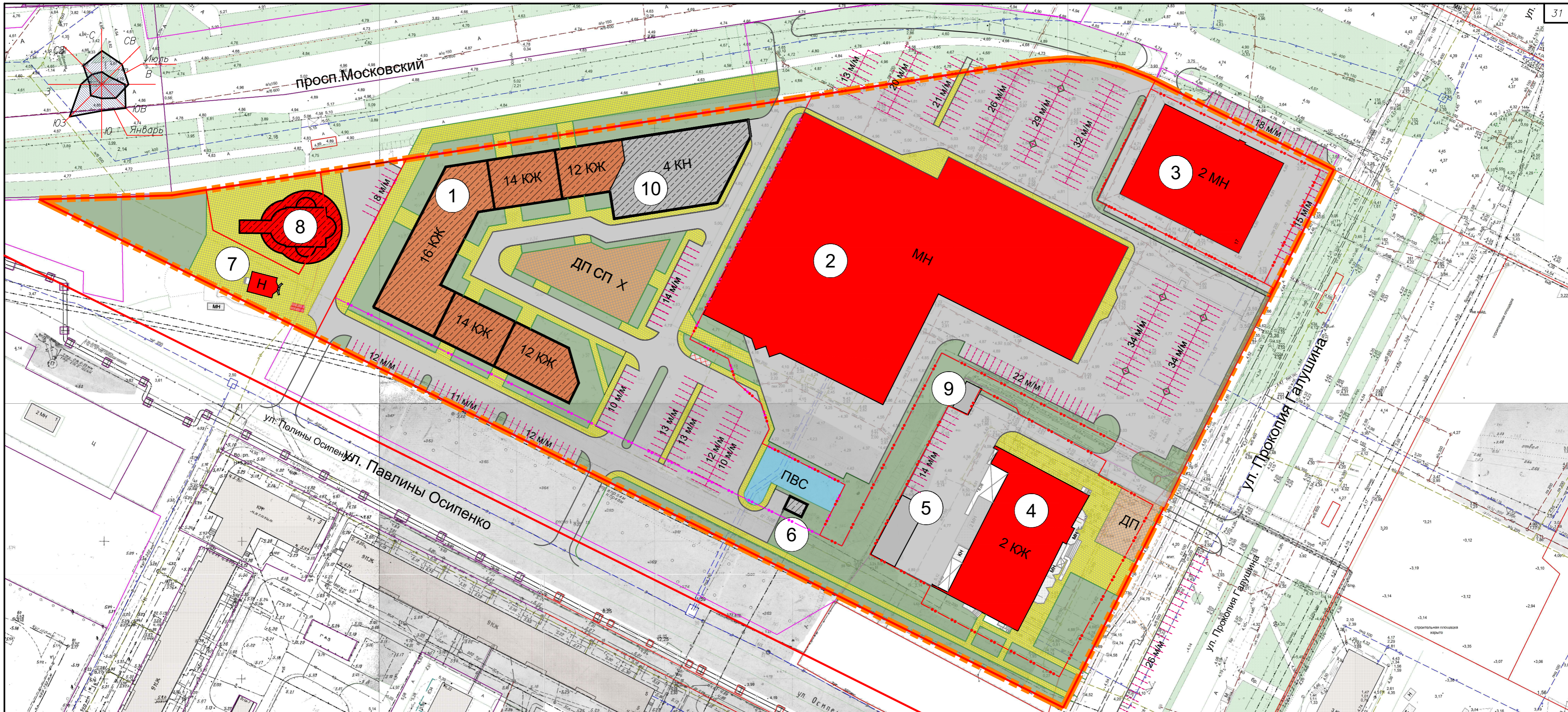
- третий пояс зоны санитарной охраны источника водоснабжения;
- в зоне подтопления;
- на приаэродромной территории (3, 5 и 6 подзоны).

Границы охранных зон объектов культурного наследия, исторические проспекты, улицы, набережные, границы водоохранной зоны; зоны регулирования застройки и хозяйственной деятельности, границы прибрежной защитной полосы, границы зоны затопления, границы охранной зоны ЛЭП, границы рыбоохранной зоны на территории проектирования настоящего проекта отсутствуют.

**22. 006 – ППТ – ГЧ2**

Проект внесения изменений в проект планировки района "Майская горка" муниципального образования "Город Архангельск" в границах элемента планировочной структуры: просп. Московский, ул. Прокопия Галушина и ул. Полины Осипенко площадью 5,4314 га					
<b>Изм.</b>	<b>Кол.уч.</b>	<b>Лист</b>	<b>Нзак.</b>	<b>Подпись</b>	<b>Дата</b>
ГИП	Нечаев Н.А.				
Архитектор	Натахина М.Ф.				
Исполнил	Натахина М.Ф.				
Н.контр.	Нечаева Л.Н.				
<b>МАТЕРИАЛЫ ПО ОБОСНОВАНИЮ</b>					
Стация	Лист	Листов			
п	3	8			
Вариант 2 планировочного решения застройки территории в границах красных линий М 1:1000					
<b>ИП Нечаев Н.А.</b>					

Инв. N подл. Подпись и дата [Взамен инв. N]



**Условные обозначения**

- Границы разработки проекта
- Красные линии
- Границы ЗУ 29:22:060412:6874
- Границы ЗУ
  
- Жилая застройка планируемая
- Общественная застройка
- Общественная застройка планируемая
- Инженерные, транспортные, коммунальные сооружения
- Инженерные, транспортные, коммунальные планируемые сооружения
- Зона озеленения и благоустройства территории
- Внутриквартальные проезды
- Пешеходные связи, тротуары
- Площадки общественного назначения: детская, спортивная, для отдыха взрослого населения, площадка для хозяйственных целей (сушка белья)
- Место возможного размещения контейнерной площадки закрытого типа
- ПВС  
10 м/м
- 1  
Экспликационный знак

**Ведомость жилых и общественных зданий и сооружений**

Номер на плане	Наименование	Предельная этажность	Количество зданий		Площадь, м <sup>2</sup>				строительный объем, м <sup>3</sup>	
			зданий	квартир	застройки		общая		здания	всего
					здания	все-го	жилая (полезная)	все-го		
1	Планируемый многоквартирный жилой дом	16	1	-	3000*	-	-	-	-	-
2	Магазин, просп. Московский, 46	1	1	-	8684	-	-	-	-	-
3	Автосалон, просп. Московский, 48	2	1	-	1770	-	-	-	-	-
4	Магазин, ул. Прокопия Галушина, 15	2	1	-	1693	-	-	-	-	-
5	Здание гаража	1	1	-	237	-	-	-	-	-
6	Планируемая КТП	1	1	-	35*	-	-	-	-	-
7	Церковь Матроны Московской, просп. Московский, 44	1	1	-	75	-	-	-	-	-
8	Планируемое религиозное сооружение	1	1	-	635*	-	-	-	-	-
9	КТП	1	1	-	66	-	-	-	-	-
10	Здание паркинга	1	1	-	1230	-	-	-	-	-

**Примечание:**

Согласно Правилам землепользования и застройки муниципального образования "Город Архангельск" проектируемая территория располагается проектируемая территория располагается в границах следующих зон с особыми условиями использования территории:

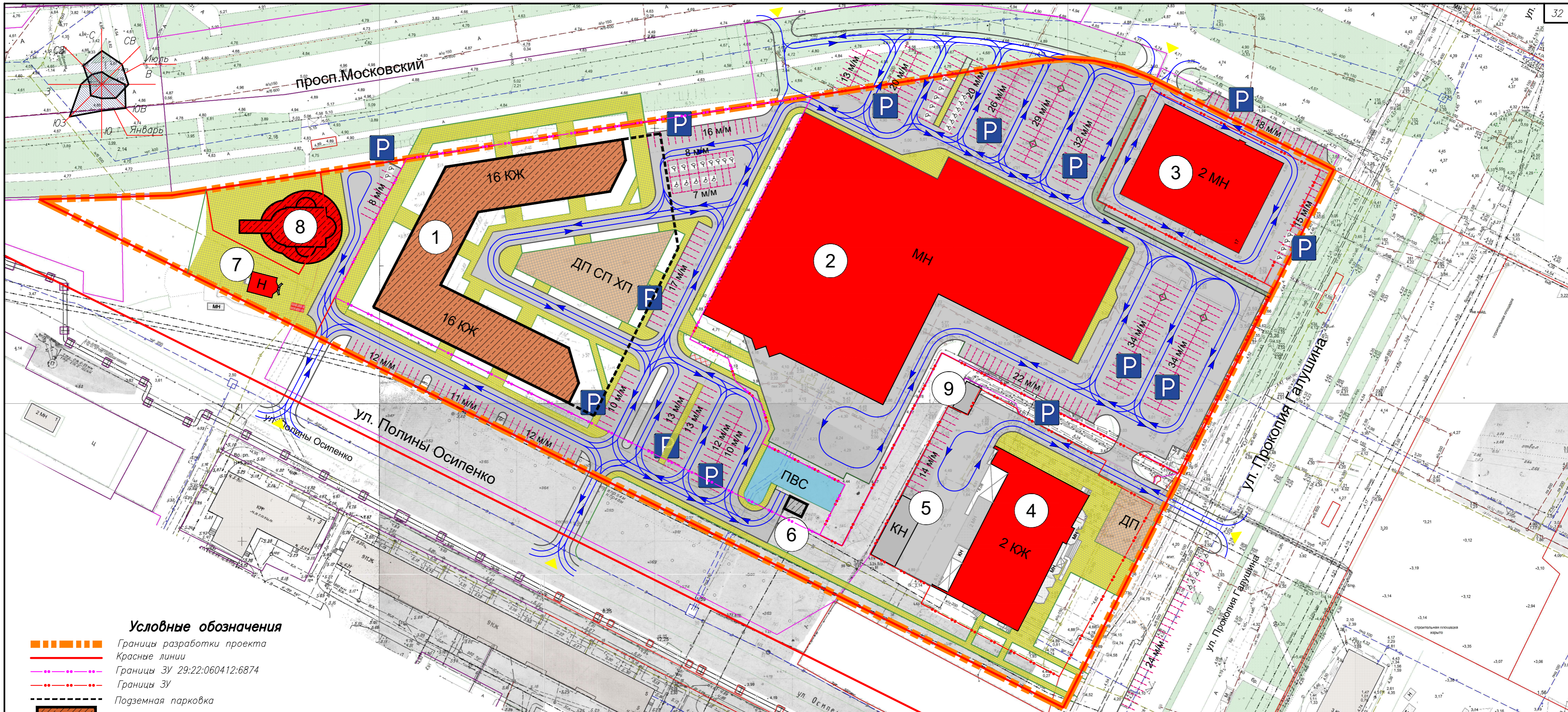
- третий пояс зоны санитарной охраны источника водоснабжения;
- в зоне подтопления;
- на приаэродромной территории (3, 5 и 6 подзоны).

Границы охранных зон объектов культурного наследия, исторические проспекты, улицы, набережные, границы водоохранной зоны; зоны регулирования застройки и хозяйственной деятельности, границы прибрежной защитной полосы, границы зоны затопления, границы охранной зоны ЛЭП, границы рыбоохранной зоны на территории проектирования настоящего проекта отсутствуют.

**22. 006 – ППТ – ГЧ2**

Проект внесения изменений в проект планировки района "Майская горка" муниципального образования "Город Архангельск" в границах элемента планировочной структуры: просп. Московский, ул. Прокопия Галушина и ул. Полины Осипенко площадью 5,4314 га					
Изм.	Кол.уч.	Лист	№док.	Подпись	Дата
ГИП		Нечаев Н.А.		<i>Нечаев</i>	
Архитектор		Натахина М.Ф.		<i>Натахина</i>	
Исполнил		Натахина М.Ф.		<i>Натахина</i>	
Н.контр.		Нечаева Л.Н.		<i>Нечаева</i>	
<b>МАТЕРИАЛЫ ПО ОБОСНОВАНИЮ</b>					
Вариант 3 планировочного решения застройки территории в границах красных линий М 1:1000					
			Статья	Лист	Листов
			П	4	8

**ИП Нечаев Н.А.**



**Условные обозначения**

- Границы разработки проекта
- Красные линии
- Границы ЗУ 29:22:060412:6874
- Границы ЗУ
- Подземная парковка
- Жилая застройка планируемая
- Общественная застройка
- Общественная застройка планируемая
- Инженерные, транспортные, коммунальные сооружения
- Инженерные, транспортные, коммунальные планируемые сооружения
- Внутриквартальные проезды
- Пешеходные связи, тротуары
- ДП СП ПО Х
- 10 м/м
- 1 Экспликационный знак
- ▲ Въезды на территорию проектирования
- ↔ Направление движения транспорта и автомобилей по территории проектирования
- P Обозначение стоянки автомобилей с указанием количества мест
- ♿ Парковка для инвалидов

**Ведомость жилых и общественных зданий и сооружений**

Номер на плане	Наименование	Предельная этажность	Количество		Площадь, м <sup>2</sup>				строительный объем, м <sup>3</sup>	
			зданий		застройки		общая		здания	всего
			зда-ния	все-го	зда-ния	все-го	жилая (полезная)	все-го		
1	Планируемый многоэтажный жилой дом	16	1	-	-	3000	-	-	-	-
2	Магазин, просп. Московский, 46	1	1	-	-	8684	-	-	-	-
3	Автосалон, просп. Московский, 48	2	1	-	-	1770	-	-	-	-
4	Магазин, ул. Прокопия Галушина, 15	2	1	-	-	1693	-	-	-	-
5	Здание гаража	1	1	-	-	237	-	-	-	-
6	Планируемая КТП	1	1	-	-	35*	-	-	-	-
7	Церковь Матроны Московской, просп. Московский, 44	1	1	-	-	75	-	-	-	-
8	Планируемое религиозное сооружение	1	1	-	-	635*	-	-	-	-
9	КТП	1	1	-	-	66	-	-	-	-

\* Точные площади планируемых объектов капитального строительства могут быть откорректированы дополнительно на стадии подготовки проектной документации в соответствии с градостроительными регламентами.

**Примечание:**

Согласно Правилам землепользования и застройки муниципального образования "Город Архангельск" проектируемая территория располагается проектируемая территория располагается в границах следующих зон с особыми условиями использования территории:

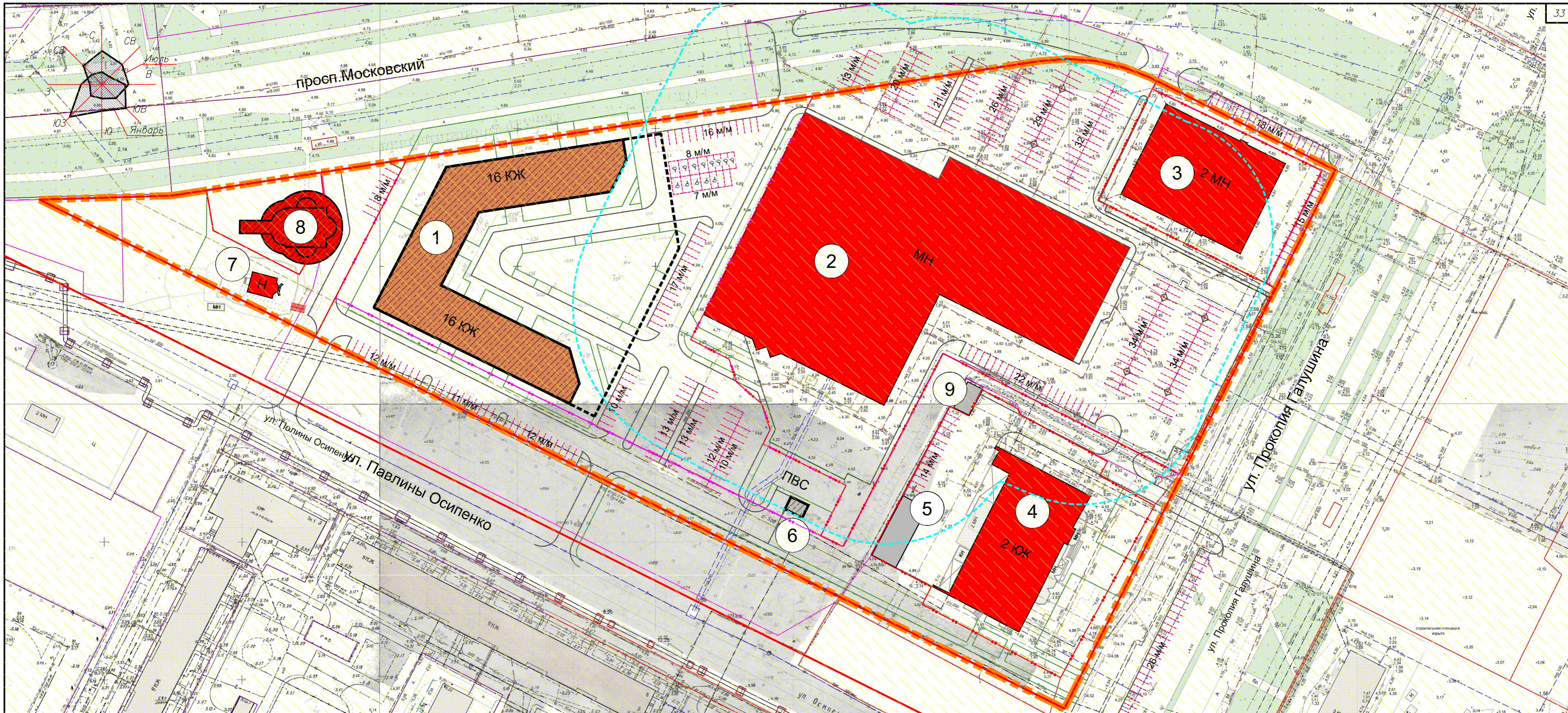
- третий пояс зоны санитарной охраны источника водоснабжения;
- в зоне подтопления;
- на приаэродромной территории (3, 5 и 6 подзоны).

Границы охранных зон объектов культурного наследия, исторические проспекты, улицы, набережные, границы водоохранной зоны; зоны регулирования застройки и хозяйственной деятельности, границы прибрежной защитной полосы, границы зоны затопления, границы охранной зоны ЛЭП, границы рыбоохранной зоны на территории проектирования настоящего проекта отсутствуют.

<b>22. 006 – ППТ – ГЧ2</b>				
Проект внесения изменений в проект планировки района "Майская горка" муниципального образования "Город Архангельск" в границах элемента планировочной структуры: просп. Московский, ул. Прокопия Галушина и ул. Полины Осипенко площадью 5,4314 га				
Изм.	Кол.уч.	Лист	№рек.	Подпись
ГИП	Нечаев Н.А.	1	1	Нечаев
Архитектор	Натахина М.Ф.			
Исполнил	Натахина М.Ф.			
Н.контр.	Нечаева Л.Н.			
<b>МАТЕРИАЛЫ ПО ОБОСНОВАНИЮ</b>				Статья
Схема организации движения транспорта, пешеходов и улично-дорожной сети. М 1:1000				Лист
<b>ИП Нечаев Н.А.</b>				Листов
				7
				5
				8

Инв. N подл. Подпись и дата. Взамен инв. N





**Условные обозначения**

- Границы разработки проекта
- Красные линии
- Границы ЗУ 29:22:060412:6874
- Границы ЗУ
- Подземная парковка
- Жилая застройка планируемая
- Общественная застройка
- Общественная застройка планируемая
- Инженерные, транспортные, коммунальные сооружения
- Инженерные, транспортные, коммунальные планируемые сооружения
- 1 Экспликационный знак
- Приаэродромная территория (3, 5, 6 подзоны)
- Границы СЗЗ

**Ведомость жилых и общественных зданий и сооружений**

Номер на плане	Наименование	Предельная этажность	Количество зданий		Площадь, м <sup>2</sup>				строительный объем, м <sup>3</sup>	
			зданий	квартир	застройки		общая		здания	всего
					здания	все-го	жилая (полезная)	все-го		
1	Планируемый многоэтажный жилой дом	16	1	-	3000*	-	-	-	-	-
2	Магазин, просп. Московский, 46	1	1	-	8684	-	-	-	-	-
3	Автосалон, просп. Московский, 48	2	1	-	1770	-	-	-	-	-
4	Магазин, ул.Прокопия Галушина, 15	2	1	-	1693	-	-	-	-	-
5	Здание гаража	1	1	-	237	-	-	-	-	-
6	Планируемая КТП	1	1	-	35*	-	-	-	-	-
7	Церковь Матроны Московской, просп. Московский, 44	1	1	-	75	-	-	-	-	-
8	Планируемое религиозное сооружение	1	1	-	635*	-	-	-	-	-
9	КТП	1	1	-	66	-	-	-	-	-

\* Точные площади планируемых объектов капитального строительства могут быть откорректированы дополнительно на стадии подготовки проектной документации в соответствии с градостроительными регламентами.

**Примечание:**

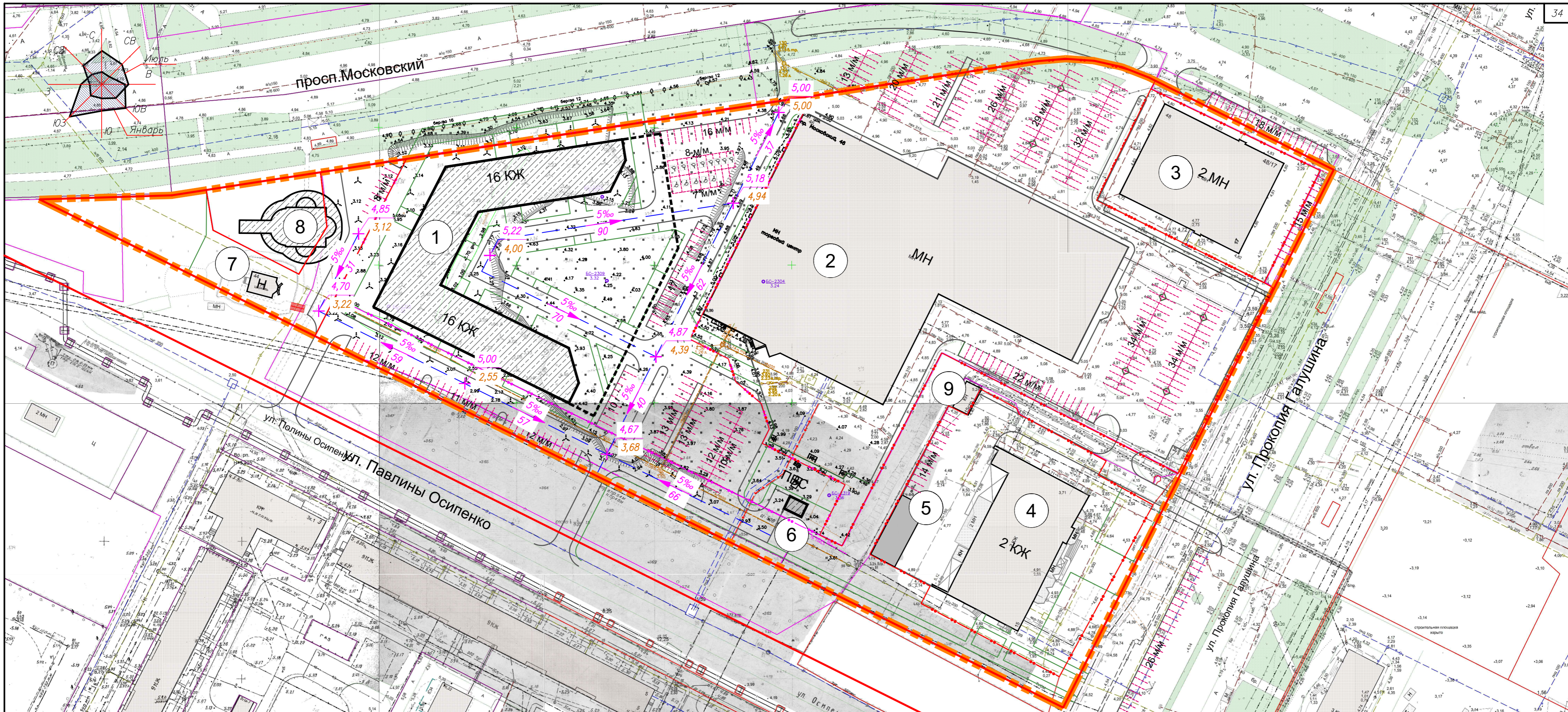
Согласно Правилам землепользования и застройки муниципального образования "Город Архангельск" проектируемая территория располагается проектируемая территория располагается в границах следующих зон с особыми условиями использования территории:

- третий пояс зоны санитарной охраны источника водоснабжения;
- в зоне подтопления;
- на приаэродромной территории (3, 5 и 6 подзоны).

Границы охранных зон объектов культурного наследия, исторические проспекты, улицы, набережные, границы водоохранной зоны; зоны регулирования застройки и хозяйственной деятельности, границы прибрежной защитной полосы, границы зоны затопления, границы охранной зоны ЛЭП, границы рыбоохранной зоны на территории проектирования настоящего проекта отсутствуют.

<b>22. 006 – ППТ – ГЧ2</b>				
Проект внесения изменений в проект планировки района "Майская горка" муниципального образования "Город Архангельск" в границах элемента планировочной структуры: просп. Московский, ул. Прокопия Галушина и ул. Полины Осипенко площадью 5,4314 га				
Изм.	Кол.уч.	Лист	№док.	Подпись, Дата
ГИП		Нечаев Н.А.		<i>Нечаев</i>
Архитектор		Натахина М.Ф.		<i>Натахина</i>
Исполнил		Натахина М.Ф.		<i>Натахина</i>
Н.контр.		Нечаева Л.Н.		<i>Нечаева</i>
<b>МАТЕРИАЛЫ ПО ОБОСНОВАНИЮ</b>				Статья
				Лист
				Листов
Схема границ территорий объектов культурного наследия и зон с особыми условиями использования территории. М1:1000				8
<b>ИП Нечаев Н.А.</b>				

Инв. N подл. Подпись и дата



**Условные обозначения**

- Границы разработки проекта
- Красные линии
- Границы ЗУ 29:22:060412:6874
- Границы ЗУ
- Подземная парковка
- 1 Экспликационный знак
- Существующие объекты капитального строительства
- Планируемые объекты капитального строительства
- Поверхностный лоток
- + 9,10  
+ 9,72 Переломные и промежуточные точки рельефа
- ↗ 5%  
48,17 Уклоноуказатель

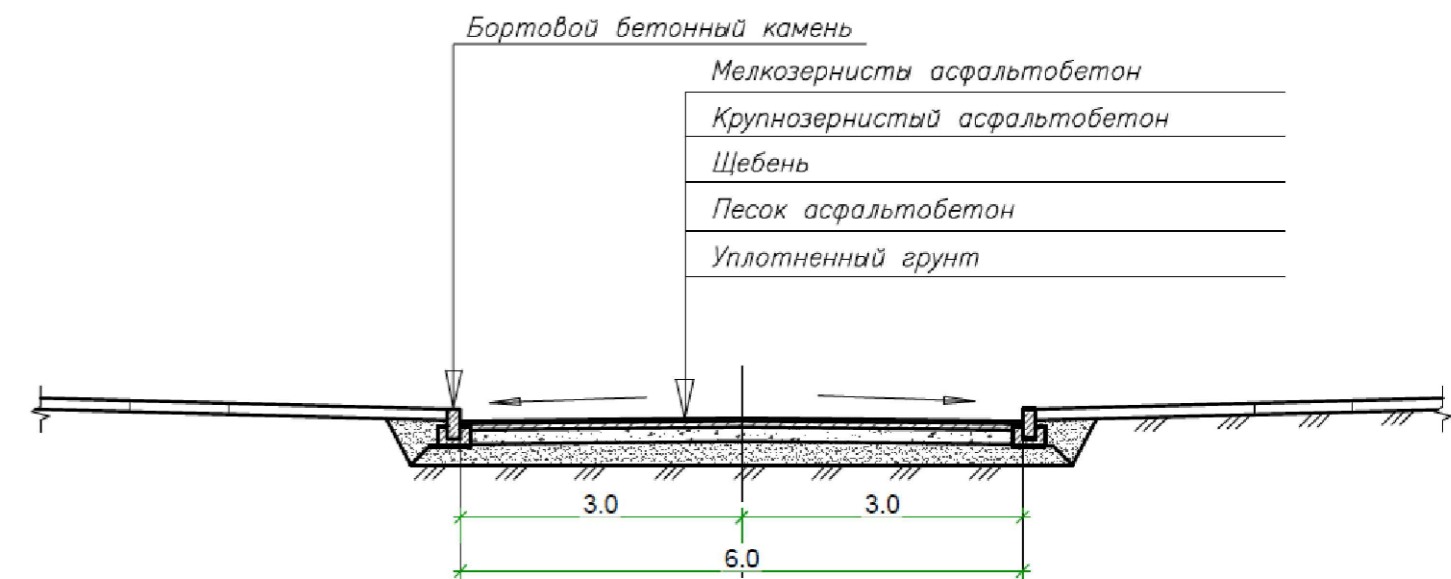
**Примечание**

1. Вертикальная планировка территории выполнена методом проектных (красных) отметок, определяющим принципиальное высотное решение уличной сети территории.
2. Схема вертикальной планировки территории разработана с использованием сведений из информационной системы обеспечения градостроительной деятельности на территории муниципального образования "Город Архангельск".

**Ведомость жилых и общественных зданий и сооружений**

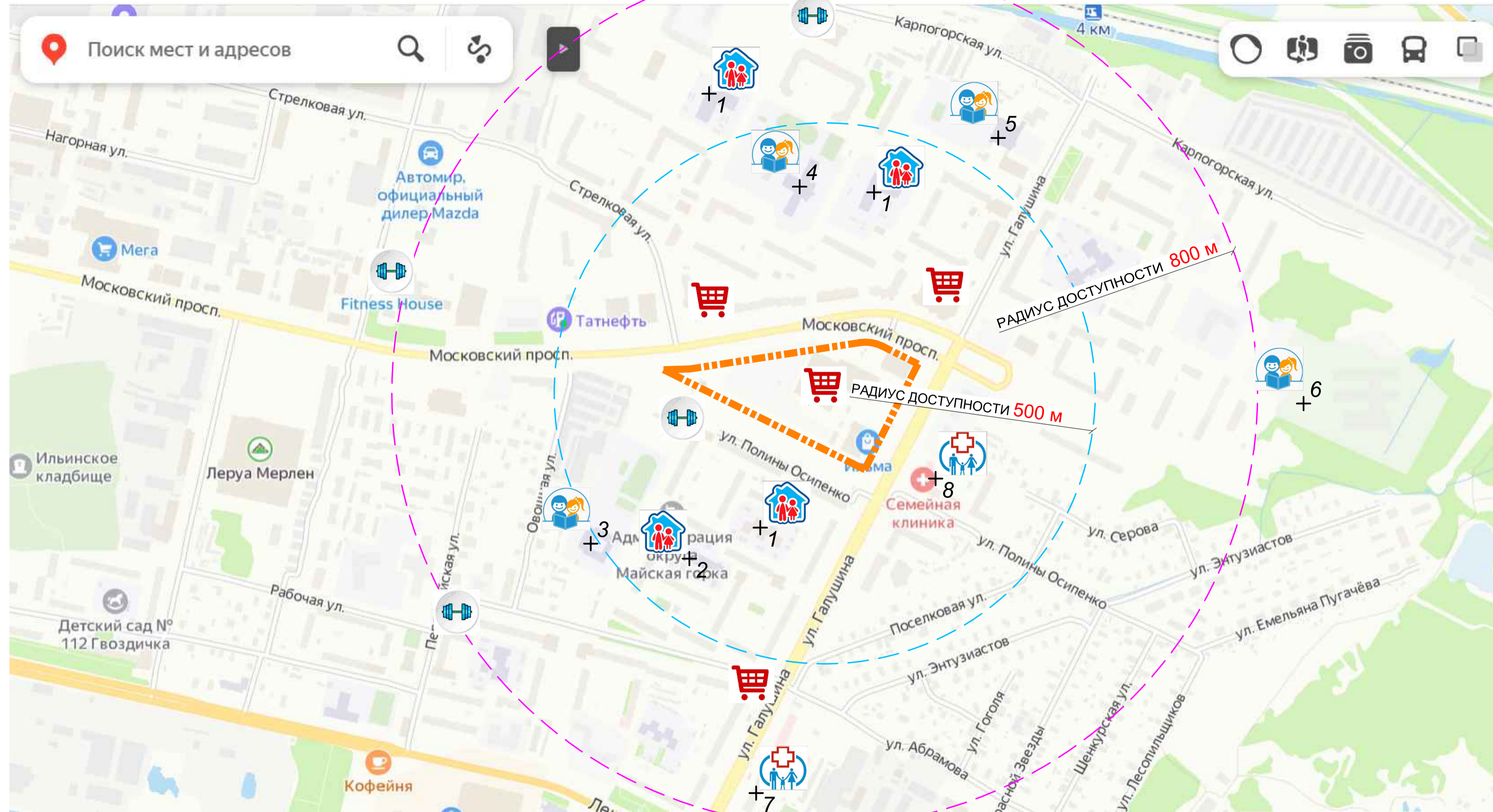
Номер на плане	Наименование	Пределная этажность	Количество зданий		Площадь, м <sup>2</sup>				строительный объем, м <sup>3</sup>	
			зданий	квартир	застройки		общая		здания	всего
					здания	все-го	жилая (полезная)	все-го		
1	Планируемый многоэтажный жилой дом	16	1	-	3000*	-	-	-	-	-
2	Магазин, просп. Московский, 46	1	1	-	8684	-	-	-	-	-
3	Автосалон, просп. Московский, 48	2	1	-	1770	-	-	-	-	-
4	Магазин, ул.Прокопия Галушина, 15	2	1	-	1693	-	-	-	-	-
5	Здание гаража	1	1	-	237	-	-	-	-	-
6	Планируемая КТП	1	1	-	35*	-	-	-	-	-
7	Церковь Матроны Московской, просп. Московский, 44	1	1	-	75	-	-	-	-	-
8	Планируемое религиозное сооружение	1	1	-	635*	-	-	-	-	-
9	КТП	1	1	-	66	-	-	-	-	-

\* Точные площади планируемых объектов капитального строительства могут быть скорректированы дополнительно на стадии подготовки проектной документации в соответствии с градостроительными регламентами.



**22. 006 – ППТ – ГЧ2**

Проект внесения изменений в проект планировки района "Майская горка" муниципального образования "Город Архангельск" в границах планировочной структуры: просп. Московский, ул. Прокопия Галушина и ул. Полины Осипенко площадью 5,4314 га							
Изм.	Кол.уч.	Лист	№док.	Подпись	Дата		
ГИП	Нечаев Н.А.			<i>Нечаев</i>			
Архитектор	Натахина М.Ф.			<i>Натахина</i>			
Исполнил	Натахина М.Ф.			<i>Натахина</i>			
Н.контр.	Нечаева Л.Н.			<i>Нечаева</i>			
<b>МАТЕРИАЛЫ ПО ОБОСНОВАНИЮ</b>					Статья	Лист	Листов
Схема вертикальной планировки территории. М 1:1000					П	7	8
<b>ИП Нечаев Н.А.</b>							



**Условные обозначения**

Границы территории проектирования



Детские дошкольные учреждения:

1. МБДОУ детский сад №157 "Сиверко", Стрелковая ул., 22, корпус 1 (вместимость 196 мест, доступность 400 м); МБДОУ детский сад №157 "Сиверко" ул. П. Осипенко, д. 7, корпус 2 (вместимость 196 мест, доступность 260 м); МБДОУ детский сад №157 "Сиверко", Московский просп., 45, корпус 3 (вместимость 196 мест, доступность 300 м);
2. МБДОУ детский сад №6 "Оленёнок" ул. Ф.Абрамова, д. 18 (вместимость 140 мест, доступность 300 м);



Общеобразовательные школы:

3. МБОУ Средняя школа № 35 имени Героя Советского Союза, ул. П. Галушина, ул. Ф. Абрамова, д. 14 (1458 мест, доступность 300 м);
4. МБОУ Гимназия № 25, Московский просп., 43, корп. 2 (1353 мест, доступность 270 м);
5. МБОУ Архангельская средняя школа Соловецких юнг, ул. Прокопия Галушина, 25, корп. 1 (947 мест, доступность 550 м);
6. Строящаяся школа в территориальном округе Майская горка (1600 мест, доступность 750 м)



Учреждения здравоохранения:

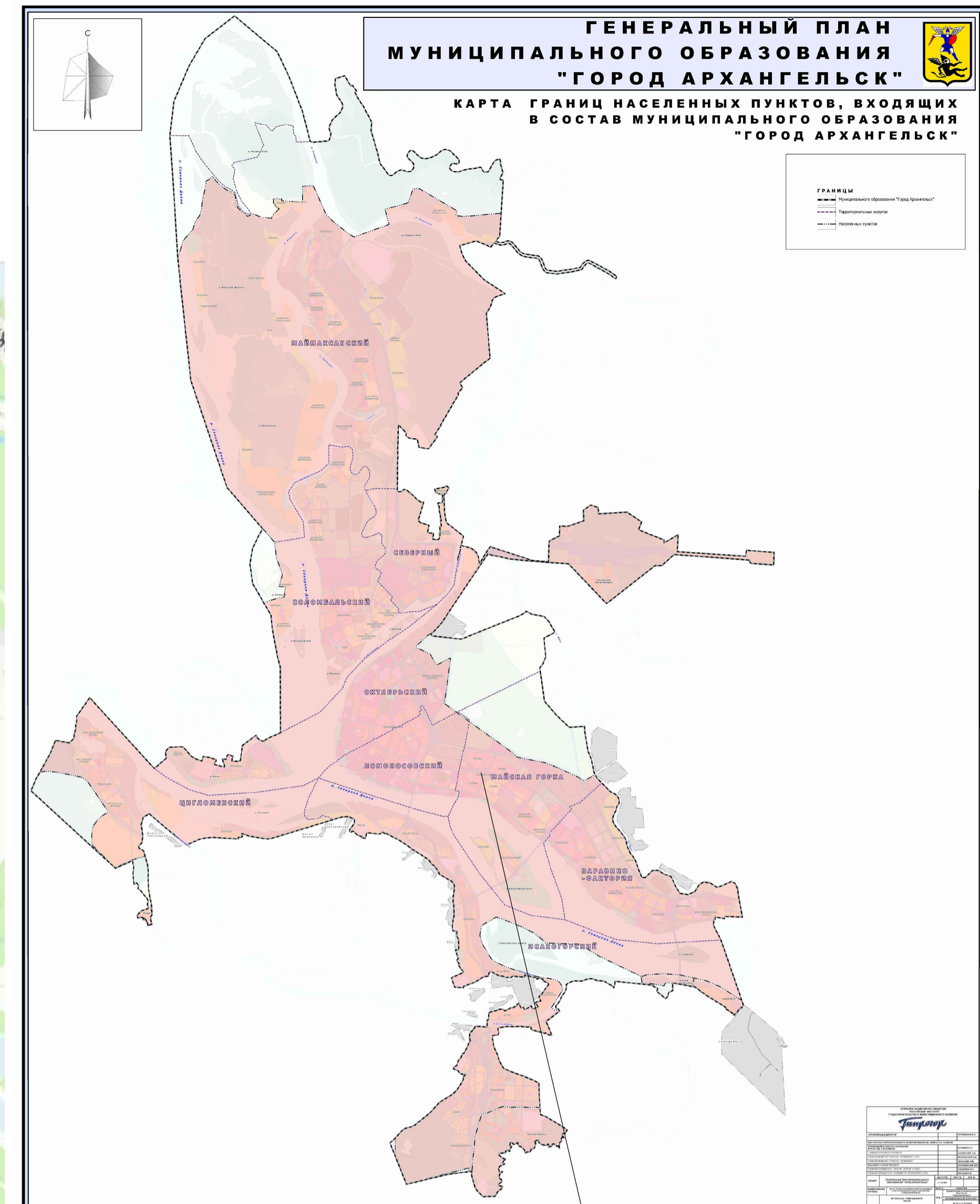
7. ГБУЗ АО Архангельская городская клиническая поликлиника № 2 филиал, поликлиника для взрослых, детская поликлиника, ул. Прокопия Галушина, 6 (радиус доступности 600 метров);
8. Семейная клиника, диагностический центр, ул. Прокопия Галушина, 16 (радиус доступности 100 метров);



Предприятия розничной торговли (продовольственные и непродовольственные товары)



Физкультурно-спортивные центры



Территория проектирования



22. 006 – ППТ – ГЧ2					
Проект внесения изменений в проект планировки района "Майская горка" муниципального образования "Город Архангельск" в границах элемента планировочной структуры: просп. Московский, ул. Прокопия Галушина и ул. Полина Осипенко площадью 5,4314 га					
Имя	Код	Лист	Прок.	Подпись	Дата
ГИП	Нечев Н.А.				
Архитектор	Исупкина М.Ф.				
Исполнитель	Исупкина М.Ф.				
И.контр.	Нечева Л.Н.				
МАТЕРИАЛЫ ПО ОБОСНОВАНИЮ			Стадия	Лист	Листов
Схема доступности объектов социальной инфраструктуры М 1:5000			п	в	в
ИП Нечев Н.А.					