

Индивидуальный предприниматель

Нечаева Людмила Николаевна

**ВНЕСЕНИЕ ИЗМЕНЕНИЙ В ПРОЕКТ ПЛАНИРОВКИ РАЙОНА "ВАРАВИНО-ФАКТОРИЯ"
МУНИЦИПАЛЬНОГО ОБРАЗОВАНИЯ
«ГОРОД АРХАНГЕЛЬСК» В ЧАСТИ ТЕРРИТОРИИ В ГРАНИЦАХ УЛ. ВОРОНИНА В.И.,
УЛ. РУСАНОВА И ПРОСП. ЛЕНИНГРАДСКОГО ПЛОЩАДЬЮ 11,3434 ГА**

21.010– ППТ

Том 2

«Материалы по обоснованию проекта планировки территории»

Инв. № подлин.	Подпись и дата	Взам. инв. №	Инв. № дубл.	Подпись и дата

Индивидуальный предприниматель

Нечаева Людмила Николаевна

**ВНЕСЕНИЕ ИЗМЕНЕНИЙ В ПРОЕКТ ПЛАНИРОВКИ
ТЕРРИТОРИИ РАЙОНА "ВАРАВИНО-ФАКТОРИЯ"
МУНИЦИПАЛЬНОГО ОБРАЗОВАНИЯ
«ГОРОД АРХАНГЕЛЬСК» В ЧАСТИ ТЕРРИТОРИИ В
ГРАНИЦАХ УЛ. ВОРОНИНА В.И., УЛ. РУСАНОВА И
ПРОСП. ЛЕНИНГРАДСКОГО ПЛОЩАДЬЮ 11,3434 ГА**

21.010– ППТ

Том 2

«Материалы по обоснованию проекта планировки территории»

ГИП .



Нечаева Л.Н.

Архангельск
2021

Инд. № подлин.	Подпись и дата	Взам. инв. №	Инв. № дубл.	Подпись и дата

	Перечень мероприятий по защите территории от чрезвычайных ситуаций природного и техногенного характера, в том числе по обеспечению пожарной безопасности и по гражданской обороне	
	Перечень мероприятий по охране окружающей среды	
	Обоснование очередности планируемого развития территории	
21.010-ППТ-ГЧ2	Графическая часть	
21.010-ППТ-ГЧ2-1	Фрагмент карты планировочной структуры территорий с отображением границ элементов планировочной структуры М 1:2000	23
21.010-ППТ-ГЧ2-2	Варианты планировочного решения застройки территории М1:1000	24
21.010-ППТ-ГЧ2-3	Схема организации движения транспорта и пешеходов М 1:1000	25
21.010-ППТ-ГЧ2-4	Схема границ территорий объектов культурного наследия М 1:1000	26
21.010-ППТ-ГЧ2-5	Схема границ зон с особыми условиями использования территории М1 :1000	27
21.010-ППТ-ГЧ2-6	Схема местоположения существующих объектов капитального строительства, объектов, подлежащих сносу М 1:1000	28
21.010-ППТ-ГЧ2-7	Схема вертикальной планировки территории. Схема границ г. Архангельска М 1:1000	29

Изм.	Кол.уч.	Лист	Индок.	Подпись	Дата
Изм.	Кол.уч.	Лист	Индок.	Подпись	Дата

Взам. инв. №

Подпись и дата

Инв. № подл.

21.010-ППТ.С2

Лист

2

2.07.01-89*";

- Генеральным планом муниципального образования "Город Архангельск", утвержденного постановлением министерства строительства и архитектуры Архангельской области от 02.04.2020 №37-п;
- Правилами землепользования и застройки городского округа "Город Архангельск", утвержденные постановлением Министерства строительства и архитектуры Архангельской области от 6 апреля 2021 г. № 14-п;
- Проектом планировки района Варавино-Фактория муниципального образования «Город Архангельск», утвержденного распоряжением мэра города Архангельска 27.02.2015 г. №517р (с изменениями);
- Местными нормативами градостроительного проектирования утвержденные Решением Архангельской городской Думы от 20.09.2017 №567;
- СанПиН 2.2.1/2.1.1.1200-03 "Санитарно-защитные зоны и санитарная классификация предприятий, сооружений и иных объектов";
- иными законами и нормативными правовыми актами, Российской Федерации, Архангельской области, муниципального образования «Город Архангельск».

3. Обоснование соответствия планируемых параметров нормативам градостроительного проектирования и требованиям градостроительных регламентов, установленным правилам землепользования и застройки расчетным показателям минимально допустимого уровня обеспеченности территории объектами коммунальной, транспортной, социальной инфраструктур и расчетным показателям максимально допустимого уровня территориальной доступности таких объектов для населения

3.1. Расчет количества площадок для проектируемой территории

На территории проектирования предполагается размещение здания общественного назначения.

Данный проект планировки не предусматривает увеличение жилого фонда района Варавино-Фактория в части размещения проектируемых многоквартирных жилых домов.

Объем существующей жилой площади ориентировочно составляет **34230 м²**.

$34230 \text{ м}^2 / 30 \text{ м}^2 / \text{чел} = \mathbf{1141 \text{ человек}}$ (проживает на данный момент)

Исходя из нормы на одного человека получаем:

– детские площадки – $1141 \text{ чел} \times 0,3 \text{ м}^2 / \text{чел} = \mathbf{342 \text{ м}^2}$;

Взам. инв. №	Подпись и дата	Инв. № подл.							Лист
			21.010 – ППТ – ТЧ2						
			Изм.	Кол.уч.	Лист	Индок.	Подпись	Дата	

Площадь всех этажей всех зданий в квартале по внешним размерам составляет 65275 м². Таким образом, коэффициент плотности застройки квартала составляет

$$65275 \text{ м}^2 / 113434 \text{ м}^2 = 0,58$$

Согласно прил.Б СП 42.13330.2016 коэффициент плотности застройки для застройки многоквартирными многоэтажными домами – 1,2, многоквартирными среднеэтажными – 0,8, требование СП обеспечено.

3.3. Население.

На данный момент плотность населения на территории квартала составляет 86 чел/га, что меньше плотности в зоне жилой застройки многоэтажными жилыми домами – 260 чел/га (согласно Генплану муниципального образования «Город Архангельск»).

3.4. Показатели обеспеченности территории объектами коммунальной, и социальной инфраструктур и фактических показателей территориальной доступности таких объектов для населения

Расчет произведен на суммарное количество человек – 1141 человек, проживающих в квартале по расчету на данный момент.

Таблица 7

Расчетная численность населения	Количество мест					
	Детские дошкольные учреждения	Общеобразовательные школы	Торговля		Предприятия общественного питания	Спортзалы
			Продовольственные товары	Непродовольственные товары		
	100 мест на 1000 жителей*	180 мест на 1000 жителей**	70 м ² на 1000 жителей*	30 м ² на 1000 жителей*	8 мест на 1000 жителей*	350 м ² на 1000 жителей**
1141 человек	114 мест	205 мест	80 м ²	34 м ²	9 мест	399 м ²

* Нормы расчета учреждений, организаций и предприятий обслуживания приняты по Приложению Д СП 42.13330.2016 "Градостроительство. Планировка и застройка городских и сельских поселений. Актуализированная редакция СНиП 2.07.01-89*", а также (**) согласно местным нормам градостроительного проектирования, утвержденным Решением Архангельской городской Думы от 20.09.2017 №567.

Детские дошкольные учреждения.

Изм.	Кол.уч.	Лист	Индок.	Подпись	Дата

Ближайшие существующие дошкольные учреждения располагаются по адресу:

- Детский сад №172 "Клюковка" по просп. Ленинградскому, д. 269 ,к.2, ул. Воронина, д.31, к. 4 (2 корпуса)
(радиус доступности 300-320 метров, вместимость 280+220 мест);
- Детский сад №11 "Полянка" по ул. Воронина, д.33 , к.1
(радиус доступности 250 метров, вместимость 280 мест);

Общеобразовательные учреждения. Ближайшие общеобразовательные учреждения располагаются по адресу:

- Общеобразовательная школа № 26 по ул. Воронина д.37, к.4, (радиус доступности 300 метров, вместимость 600 человек);
- Общеобразовательная школа № 30 по ул. Квартальной, д.10
(радиус доступности 200 метров, вместимость 500 человек);
- Общеобразовательная школа № 28 по ул. Воронина, д.27
(находится в границах проектирования, вместимость 997 человек);

Согласно местным нормам градостроительного проектирования радиус обслуживания школ составляет 500-700 м, таким образом расчетные показатели обеспеченности и доступности по образовательным учреждениям для проектируемой территории обеспечиваются.

Продовольственные и непродовольственные товары. На проектируемой территории предполагается размещение здания общественного назначения – магазин шаговой доступности. В шаговой доступности расположены торговые центры «Петромост» и ТРК «На Никитова», магазины «Магнит» и «Магнит косметик».

Расчетные показатели обеспеченности и доступности по торговым предприятиям для проектируемой территории обеспечиваются.

Физкультурно-спортивные центры и Помещения для физкультурно-оздоровительных занятий. Ближайшие физкультурно-оздоровительные центры располагаются по адресу:

- Спортивная школа им. П.В.Усова, ул. Никитова, д.1
(радиус доступности 700 метров);
- Шахматно-шашечная спортивная школа №5 ,ул. Воронина, д.1
(радиус доступности 100 метров);
- Фитнес-студия «Оранжевое настроение», ул. Никитова , д.9, к.1
(радиус доступности 900 метров);

Расчетные показатели обеспеченности и доступности по физкультурно-спортивным центрам и помещениям для физкультурно-оздоровительных занятий для проектируемой территории обеспечиваются.

Инв. № подл.	Подпись и дата	Взам. инв. №

Изм.	Кол.уч.	Лист	Индок.	Подпись	Дата
------	---------	------	--------	---------	------

21.010 – ППТ – ТЧ2

Лист

6

Предприятия бытового обслуживания и связи. В шаговой доступности от территории проектирования располагаются предприятия бытового обслуживания: парикмахерские, ремонт обуви, химчистка, офисы службы доставки, ремонт цифровой техники, изготовление ключей. Отделение Почты России расположено по адресу просп. Ленинградский, д.277.

Расчетные показатели обеспеченности и доступности по предприятиям бытового обслуживания и связи для проектируемой территории обеспечиваются.

Поликлиники и их филиалы.

- Архангельская городская клиническая поликлиника № 4 (детская и взрослая), ул. Дачная, д.30
(радиус доступности 960 метров).

Расчетные показатели доступности по поликлиникам для проектируемой территории обеспечиваются.

3.5. Улично-дорожная сеть. Показатели обеспеченности территории объектами транспортной инфраструктуры.

В планировочной структуре улично-дорожной сети относительно проекта планировки района Варавино-Фактория г. Архангельска серьезных изменений не планируется.

Основные изменения в перспективной структуре улично-дорожной сети проектируемого района возникли в связи с размещением в проекте планировки здания общественного назначения, подходов и проездов к нему.

В соответствии с Приложением Ж «Нормы расчета стоянок автомобилей» СП 42.13330.2016 "Градостроительство. Планировка и застройка городских и сельских поселений. Актуализированная редакция СНиП 2.07.01-89*" выполнен расчет количества машино-мест для общественных помещений.

На проектируемой территории располагается два здания общественного назначения – существующее здание полиции и планируемое.

Расчет парковочных мест для здания полиции выполнен согласно СП 228.1325800, п.5.6 (одно машино-место на трех сотрудников). Из расчета общей площади помещений здания – 440 м², 15 метров на одного сотрудника, ориентировочное количество сотрудников в здании составляет 30 человек. Таким образом, для здания полиции необходимо **10** машиномест.

Максимальная общая площадь проектируемого здания составляет 600 м². Согласно СП 42.13330, прил. Ж, на каждые 40-50 м² общей площади здания требуется 1 машино-место. Таким образом, необходимое количество машино-мест для проектируемого здания – **12**.

Инв. № подл.	Подпись и дата	Взам. инв. №				

Изм.	Кол.уч.	Лист	Индок.	Подпись	Дата

21.010 – ППТ – ТЧ2

Лист

7

Общее количество машино-мест для зданий общественного назначения в квартале – **22**, нормы СП выполнены.

Согласно ст. 22 Правил землепользования и застройки городского округа «Город Архангельск», утвержденных постановлением министерства строительства и архитектуры Архангельской области от 6 апреля 2021 года №14-п на каждые 240 м² общей площади жилых помещений необходимо принимать 1 парковочное машиноместо.

Таким образом, для общей площади существующего жилого фонда (**34230 м²**) необходимо **143** парковочных машиноместа.

Всего на территории, выделенной для проектирования, предусмотрено размещение **165 машино-мест** (из них 17 для людей с ограниченными возможностями (не менее 10% согласно п. 6.2 СП 140.13330.2012)).

На данный момент на территории квартала парковочные места расположены в основном во дворах жилых домов. Проектом планировки предусматривается расширение существующих парковок, а также создание новых.

Расчеты по обеспеченности территории парковочными машино-местами сведены в таблицу 8.

Таблица 8

Наименование	Норма на расчетную единицу	Расчетная единица	Количество		Примечание
			По расчету	По факту	
Площадка для парковки машин жилого дома	1 машино-место/240 м ²	34230	143	143	с (из них 17 для людей с ограниченными возможностями)
Площадка для парковки машин общественных помещений	1 машино-место/40-50 м ² общей площади	600 м ²	12	12	
Площадка для парковки машин здания полиции	1 машино-место/3 сотрудника	30 человек	10	10	

3.6. Сведения по обеспечению объектов коммунальной инфраструктурой

Отведенная территория обеспечена всеми необходимыми объектами инфраструктуры. В непосредственной близости от территории проходят магистральные сети водопровода, канализации, теплоснабжения, ливневой канализации, электроснабжения, связи.

Проектной документацией на проектируемое здание будет предусмотрено подключение объекта строительства к городским сетям теплоснабжения,

Изм.	Кол.уч.	Лист	Индок.	Подпись	Дата

водоснабжения, связи и водоотведения. Подключение будет выполнено в соответствии с договором технологического подключения.

4. Перечень мероприятий по защите территории от чрезвычайных ситуаций природного и техногенного характера, в том числе по обеспечению пожарной безопасности и по гражданской обороне

4.1. Чрезвычайные ситуации природного характера

Раздел мероприятий по предупреждению чрезвычайных ситуаций касается мероприятий ЧС мирного времени. По многолетним наблюдениям, на территории города (в том числе и в границах проекта планировки) могут возникнуть следующие чрезвычайные ситуации природного характера:

4.1.1. Сильный ветер, в том числе шквал, смерч

Штормовые ветры иногда достигают ураганной силы (скорость ветра, включая порывы) - до 15 - 25 м/сек и более, нанося большой ущерб природе и народному хозяйству. Такие погодные явления могут послужить причиной прерывания транспортного сообщения, обрыва электрических проводов, частичного разрушения хозяйственных построек. С целью снижения негативных последствий данной ЧС необходимо:

- проверка систем оповещения и подготовка к заблаговременному оповещению населения и организаций о возникновении и развитии ЧС.
- информирование населения о необходимых действиях во время ЧС.
- вдоль улиц общегородского значения и улиц в жилой застройке проводить регулярную обрезку деревьев и рубку сухостоя. Не устанавливать рекламные щиты в опасной близости от дорожного полотна.

4.1.2. Сильный снегопад, гололедные явления, сильный мороз

Из-за увеличения механических нагрузок вследствие снегопада и гололедных отложений происходит нарушение габаритов между проводами и землей, обрывы проводов, падение опор ЛЭП. Основные последствия данных явлений – нарушения работы транспорта с долговременной остановкой движения (в основном автомобильный транспорт), аварии в жилищно-коммунальной сфере.

Предотвращения развития гололедных явлений на дорожных покрытиях территории осуществляют районные дорожно-эксплуатационные службы.

Аварии на системах жизнеобеспечения: теплоснабжения, электроснабжения, водоснабжения и газоснабжения приводят к нарушению жизнедеятельности проживающего населения и вызывают наибольшую социальную напряженность. Наибольшее количество природно - техногенных ЧС на коммунальных системах теплового и энергетического жизнеобеспечения происходит в зимние месяцы. Мероприятия по защите систем жизнеобеспечения:

Инв. № подл.	Подпись и дата	Взам. инв. №							Лист
			21.010 – ППТ – ТЧ2						
Изм.	Кол.уч.	Лист	Индок.	Подпись	Дата			9	

осуществление плановопредупредительного ремонта инженерных коммуникаций, линий связи и электропередач, а также контроль состояния жизнеобеспечивающих объектов энерго-, тепло- и водоснабжения.

4.1.3. Чрезвычайные ситуации техногенного характера

ЧС техногенного характера - состояние, при котором в результате возникновения источника техногенной чрезвычайной ситуации на объекте, определенной территории или акватории нарушаются нормальные условия жизни и деятельности людей, возникает угроза их жизни и здоровью, наносится ущерб имуществу населения, народному хозяйству и окружающей природной среде.

4.1.4. Аварии на автодорогах

По результатам анализа статистических данных выделяется ряд наиболее типичных причин возникновения дорожно-транспортных происшествий - вождение в нетрезвом состоянии, значительное превышение безопасной скорости, невнимательность при вождении, а также выезд на встречную полосу. Вследствие возникновения ДТП на дорогах страдают люди.

В случае возникновения аварий на автотранспорте проведение спасательных работ может быть затруднено из-за недостаточного количества профессиональных спасателей, обеспеченных современными специальными приспособлениями и инструментами, а также неумения населения оказывать первую медицинскую помощь пострадавшим.

Мероприятия:

- повышение персональной дисциплины участников дорожного движения;
- своевременная реконструкция дорожного полотна.

4.1.5. Аварии на системах ЖКХ

На территории существует риск возникновения ЧС на водопроводных сетях, линиях электропередач, канализационных сетях, сетях теплоснабжения. Возникновение ЧС на системах ЖКХ возможны по причинам:

- износа основного и вспомогательного оборудования теплоисточников более чем на 60%;
- ветхости тепловых и водопроводных сетей (износ от 60 до 90%);
- халатности персонала, обслуживающего соответствующие объекты и сети;
- недофинансирования ремонтных работ.

Выход из строя коммунальных систем может привести к следующим последствиям:

Инв. № подл.	Подпись и дата	Взам. инв. №							Лист
			21.010 – ППТ – ТЧ2						
Изм.	Кол.уч.	Лист	Индок.	Подпись	Дата				

- прекращению подачи тепла потребителям и размораживание тепловых сетей;
- прекращению подачи холодной воды;
- порывам тепловых сетей;
- выходу из строя основного оборудования теплоисточников;
- отключению от тепло- и водоснабжения жилых домов.

Мероприятия:

- проведение своевременных работ по реконструкции сетей и объектов;
- проведение плановых мероприятий по проверке состояния объекта и оборудования;
- своевременная замена технологического оборудования на более современное и надёжное.

4.2. Гражданская оборона

В соответствии с Федеральным законом от 12 февраля 1998 г. № 28-ФЗ «О гражданской обороне» гражданская оборона – это система мероприятий по подготовке к защите и по защите населения, материальных и культурных ценностей на территории Российской Федерации от опасностей, возникающих при ведении военных действий или вследствие этих действий, а также при возникновении чрезвычайных ситуаций природного и техногенного характера.

Основными задачами в области гражданской обороны являются:

- обучение населения в области гражданской обороны;
- оповещение населения об опасностях, возникающих при ведении военных действий или вследствие этих действий, а также при возникновении чрезвычайных ситуаций природного и техногенного характера;
- эвакуация населения, материальных и культурных ценностей в безопасные районы;
- предоставление населению убежищ и средств индивидуальной защиты;
- проведение мероприятий по световой маскировке и другим видам маскировки;
- проведение аварийно-спасательных работ в случае возникновения опасностей для населения при ведении военных действий или вследствие этих действий, а также вследствие чрезвычайных ситуаций природного и техногенного характера;
- первоочередное обеспечение населения, пострадавшего при ведении военных действий или вследствие этих действий, в том числе медицинское обслуживание, оказание первой помощи, срочное предоставление жилья и принятие других необходимых мер;
- борьба с пожарами, возникшими при ведении военных действий или вследствие этих действий;

Инв. № подл.	Подпись и дата	Взам. инв. №							21.010 – ППТ – ТЧ2	Лист
			Изм.	Кол.уч.	Лист	Индок.	Подпись	Дата		11

- обнаружение и обозначение районов, подвергшихся радиоактивному, химическому, биологическому и иному заражению;
- санитарная обработка населения, обеззараживание зданий и сооружений, специальная обработка техники и территорий;
- восстановление и поддержание порядка в районах, пострадавших при ведении военных действий или вследствие этих действий, а также вследствие чрезвычайных ситуаций природного и техногенного характера;
- срочное восстановление функционирования необходимых коммунальных служб в военное время;
- разработка и осуществление мер, направленных на сохранение объектов, необходимых для устойчивого функционирования экономики и выживания населения в военное время;
- обеспечение постоянной готовности сил и средств гражданской обороны.

Систему гражданской обороны составляют:

- органы повседневного управления по обеспечению защиты населения;
- силы и средства, предназначенные для выполнения задач гражданской обороны;
- фонды и резервы финансовых, медицинских и материально-технических средств, предусмотренных на случай чрезвычайной ситуации;
- системы связи, оповещения, управления и информационного обеспечения.

4.2.1. Мероприятия по защите системы водоснабжения

На системах централизованного хозяйственно-питьевого водоснабжения территорий, отнесенных к группам по гражданской обороне, и организаций, отнесенных к категории особой важности по гражданской обороне, расположенных вне территорий, отнесенных к группам по гражданской обороне, должна быть обеспечена возможность подачи чистой воды в сеть, минуя водонапорные башни.

Подключение объектов строительства предусматривается к закольцованной системе водоснабжения.

4.2.2. Мероприятия по защите системы электроснабжения

Рабочий проект системы электроснабжения проектируемой территории рекомендуется выполнить с учетом обеспечения устойчивого электроснабжения в условиях мирного и военного времени.

Схема электрических сетей энергосистем при необходимости должна предусматривать возможность автоматического деления энергосистемы на сбалансированные независимо работающие части.

Инв. № подл.	Подпись и Дата	Взам. инв. №

Изм.	Кол.уч.	Лист	Индок.	Подпись	Дата

При проектировании систем электроснабжения следует сохранять в качестве резерва мелкие стационарные электростанции, а также учитывать возможность использования передвижных электростанций и подстанций.

4.2.3. Мероприятия по защите системы электросвязи и проводного вещания

При проектировании новых автоматических телефонных станций (АТС) рекомендуется предусматривать:

- прокладку кабелей межшкафных связей с расчетом передачи части абонентской емкости территории на АТС соседних территорий;
- прокладку соединительных кабелей от ведомственных АТС к ближайшим распределительным шкафам городской телефонной сети;
- установку на АТС специальной аппаратуры циркулярного вызова и дистанционного управления средствами оповещения гражданской обороны (по заданию местных штабов гражданской обороны).

4.2.4. Предотвращение террористических актов

Опасности, связанные с диверсионными актами могут иметь весьма значительные негативные последствия. Принципы противодействия терроризму, правовые и организационные основы профилактики терроризма и борьбы с ним, минимизации и (или) ликвидации последствий проявлений терроризма регламентируются Федеральным законом от 6 марта 2006 г. №35-ФЗ "О противодействии терроризму".

4.3. Обеспечение пожарной безопасности

Пожар – это неконтролируемое горение, причиняющее материальный ущерб, вред жизни и здоровью граждан, интересам общества и государства. Опасные факторы пожара: открытый огонь, искры, повышенная температура окружающей среды и предметов, токсичные продукты горения, дым, пониженная концентрация кислорода, обрушивающиеся конструкции, взрывы. Таким образом, пожарная безопасность – это состояние защищенности личности, имущества, общества и государства от пожара. Общие правовые, экономические и социальные основы обеспечения пожарной безопасности в Российской Федерации определяет Федеральный закон от 21.12.1994 № 69-ФЗ «О пожарной безопасности». Подлежит применению Постановление Правительства РФ от 25.04.2012 № 390 «О противопожарном режиме», а также иные нормативные правовые акты, такие как Федеральный закон от 22 июля 2008 года № 123-ФЗ «Технический регламент о требованиях пожарной безопасности».

Обеспечение пожарной безопасности достигается путем применения системы пожарной безопасности, под которой понимается совокупность сил и средств, а также мер правового, организационного, экономического, социального

Изн. № подл.	Подпись и Дата	Взам. инв. №

Изм.	Кол.уч.	Лист	Индок.	Подпись	Дата

21.010 – ППТ – ТЧ2

Лист

13

и научно-технического характера, направленных на борьбу с пожарами. Основными элементами системы обеспечения пожарной безопасности являются органы государственной власти, органы местного самоуправления, организации, граждане, принимающие участие в обеспечении пожарной безопасности в соответствии с законодательством Российской Федерации.

5. Перечень мероприятий по охране окружающей среды

Предусмотрены следующие мероприятия по охране окружающей среды:

- покрытие проездов твердое, асфальтобетонное.
- устройство газонов, высадка деревьев на свободной от застройки территории.

Территория проектирования попадает в 3, 5 и 6-ю подзоны приаэродромной территории, а также, частично - в границы зон с особыми условиями использования территории – 2 пояс санитарной охраны источника водоснабжения и рыбоохранную зону.

В границах рыбоохранных зон запрещаются:

- 1) использование сточных вод в целях регулирования плодородия почв;
- 2) размещение кладбищ, скотомогильников, объектов размещения отходов производства и потребления, химических, взрывчатых, токсичных, отравляющих и ядовитых веществ, пунктов захоронения радиоактивных отходов;
- 3) осуществление авиационных мер по борьбе с вредными организмами;
- 4) движение и стоянка транспортных средств (кроме специальных транспортных средств), за исключением их движения по дорогам и стоянки на дорогах и в специально оборудованных местах, имеющих твердое покрытие;
- 5) строительство и реконструкция автозаправочных станций, складов горюче-смазочных материалов (за исключением случаев, если автозаправочные станции, склады горюче-смазочных материалов размещены на территориях портов, инфраструктуры внутренних водных путей, в том числе баз (сооружений) для стоянки маломерных судов, объектов органов федеральной службы безопасности), станций технического обслуживания, используемых для технического осмотра и ремонта транспортных средств, осуществление мойки транспортных средств;
- 6) размещение специализированных хранилищ пестицидов и агрохимикатов, применение пестицидов и агрохимикатов;
- 7) сброс сточных, в том числе дренажных, вод;
- 8) разведка и добыча общераспространенных полезных ископаемых (за исключением случаев, если разведка и добыча общераспространенных

Инв. № подл.	Подпись и дата	Взам. инв. №							21.010 – ППТ – ТЧ2	Лист
										14
Изм.	Кол.уч.	Лист	Индок.	Подпись	Дата					

полезных ископаемых осуществляются пользователями недр, осуществляющими разведку и добычу иных видов полезных ископаемых, в границах предоставленных им в соответствии с законодательством Российской Федерации о недрах горных отводов и (или) геологических отводов на основании утвержденного технического проекта в соответствии со статьей 19.1 Закона Российской Федерации от 21 февраля 1992 года N 2395-1 "О недрах").

В границах водоохраных зон допускаются проектирование, строительство, реконструкция, ввод в эксплуатацию, эксплуатация хозяйственных и иных объектов при условии оборудования таких объектов сооружениями, обеспечивающими охрану водных объектов от загрязнения, засорения, заиления и истощения вод в соответствии с водным законодательством и законодательством в области охраны окружающей среды. Выбор типа сооружения, обеспечивающего охрану водного объекта от загрязнения, засорения, заиления и истощения вод, осуществляется с учетом необходимости соблюдения установленных в соответствии с законодательством в области охраны окружающей среды нормативов допустимых сбросов загрязняющих веществ, иных веществ и микроорганизмов. В целях настоящей статьи под сооружениями, обеспечивающими охрану водных объектов от загрязнения, засорения, заиления и истощения вод, понимаются:

- 1) централизованные системы водоотведения (канализации), централизованные ливневые системы водоотведения;
- 2) сооружения и системы для отведения (сброса) сточных вод в централизованные системы водоотведения (в том числе дождевых, талых, инфильтрационных, поливомоечных и дренажных вод), если они предназначены для приема таких вод;
- 3) локальные очистные сооружения для очистки сточных вод (в том числе дождевых, талых, инфильтрационных, поливомоечных и дренажных вод), обеспечивающие их очистку исходя из нормативов, установленных в соответствии с требованиями законодательства в области охраны окружающей среды и настоящего Кодекса;
- 4) сооружения для сбора отходов производства и потребления, а также сооружения и системы для отведения (сброса) сточных вод (в том числе дождевых, талых, инфильтрационных, поливомоечных и дренажных вод) в приемники, изготовленные из водонепроницаемых материалов;
- 5) сооружения, обеспечивающие защиту водных объектов и прилегающих к ним территорий от разливов нефти и нефтепродуктов и иного негативного воздействия на окружающую среду.

Рассматриваемый земельный участок расположен во 2 поясе санитарной охраны источников питьевого водоснабжения

Инв. № подл.	Подпись и дата	Взам. инв. №							Лист
			21.010 – ППТ – ТЧ2						
Изм.	Кол.уч.	Лист	Индок.	Подпись	Дата				15

Во втором и третьем поясах ЗСО:

- 1) не допускается отведение сточных вод, не отвечающих гигиеническим требованиям к охране поверхностных вод, в зоне водосбора источника водоснабжения, включая его притоки;
- 2) все работы, в том числе добыча песка, гравия, дноуглубительные, в пределах акватории ЗСО допускаются по согласованию с центром государственного санитарно-эпидемиологического надзора лишь при обосновании гидрологическими расчётами отсутствия ухудшения качества воды в створе водозабора;
- 3) использование химических методов борьбы с эвтрофикацией водоёмов допускается при условии применения препаратов, имеющих положительное санитарно-эпидемиологическое заключение государственной санитарно-эпидемиологической службы Российской Федерации;
- 4) при наличии судоходства необходимо оборудовать суда, дебаркадеры и брандвахты устройствами для сбора фановых, подсланевых вод и твёрдых отходов, а пристани - сливными станциями и приёмниками для сбора твёрдых отходов.

Кроме ограничений, указанных выше, в пределах второго пояса ЗСО поверхностных источников водоснабжения:

- 1) запрещено размещение складов горюче-смазочных материалов, ядохимикатов и минеральных удобрений, накопителей промстоков, шламохранилищ и других объектов, обуславливающих опасность химического загрязнения подземных вод;
- 2) не допускается размещение кладбищ, скотомогильников, полей ассенизации, полей фильтрации, навозохранилищ, силосных траншей, животноводческих и птицеводческих предприятий и других объектов, обуславливающих опасность микробного загрязнения подземных вод; применение удобрений и ядохимикатов; рубка леса главного пользования и реконструкции; закрепление за лесозаготовительными предприятиями древесины на корню и лесосечного фонда долгосрочного пользования (допускаются только рубки ухода и санитарные рубки леса);
- 3) запрещено расположение стойбищ и мест выпаса скота, а также всякое другое использование водоёмов и земельных участков, лесных угодий в пределах прибрежной полосы шириной не менее 500 м, которое может привести к ухудшению качества или уменьшению количества воды источника водоснабжения;
- 4) допускается использование источников водоснабжения в пределах второго пояса ЗСО для купания, туризма, водного спорта и рыбной ловли в установленных местах при условии соблюдения гигиенических требований

Инв. № подл.	Подпись и Дата	Взам. инв. №							21.010 – ППТ – ТЧ2	Лист
			Изм.	Кол.уч.	Лист	Индок.	Подпись	Дата		16

к охране поверхностных вод, а также гигиенических требований к зонам рекреации водных объектов;

5) в границах второго пояса зоны санитарной охраны запрещается сброс промышленных сельскохозяйственных, городских и ливневых сточных вод, содержание в которых химических веществ и микроорганизмов превышает установленные санитарными правилами гигиенические нормативы качества воды.

В соответствии со статьей 61 Водного кодекса, охрана водных объектов при проведении работ включает в себя следующие мероприятия:

1) Проведение строительных, дноуглубительных, взрывных, буровых и других работ, связанных с изменением дна и берегов водных объектов, в их водоохраных зонах, в границах особо ценных водно-болотных угодий осуществляется в соответствии с требованиями водного законодательства, законодательства в области охраны окружающей среды и законодательства о градостроительной деятельности.

2) Водопользователи, использующие водные объекты для забора (изъятия) водных ресурсов, обязаны принимать меры по предотвращению попадания рыб и других водных биологических ресурсов в водозаборные сооружения, осуществлять мероприятия по предотвращению загрязнения грунтовых вод и подъема их уровня.

3) Орошение, в том числе с использованием сточных вод, качество которых соответствует требованиям нормативов допустимого воздействия на водные объекты, осушение и другие мелиоративные работы должны проводиться одновременно с осуществлением мероприятий по охране окружающей среды, по защите водных объектов и их водосборных площадей.

4) Физические лица, юридические лица, осуществляющие проведение строительных, дноуглубительных, взрывных, буровых и других работ, связанных с изменением дна и берегов водных объектов, обязаны осуществлять мероприятия по охране водных объектов, предотвращению их загрязнения и засорения.

6. Обоснование очередности планируемого развития территории

Предлагается поэтапная последовательность осуществления мероприятий, предусмотренных проектом планировки территории:

- Разработка проектной документации по строительству зданий и сооружений, а также по строительству сетей и объектов инженерного обеспечения. Проектная документация подготавливается на основании ст. 48 Градостроительного кодекса Российской Федерации в соответствии со сводами правил, строительными нормами и правилами, техническими регламентами.

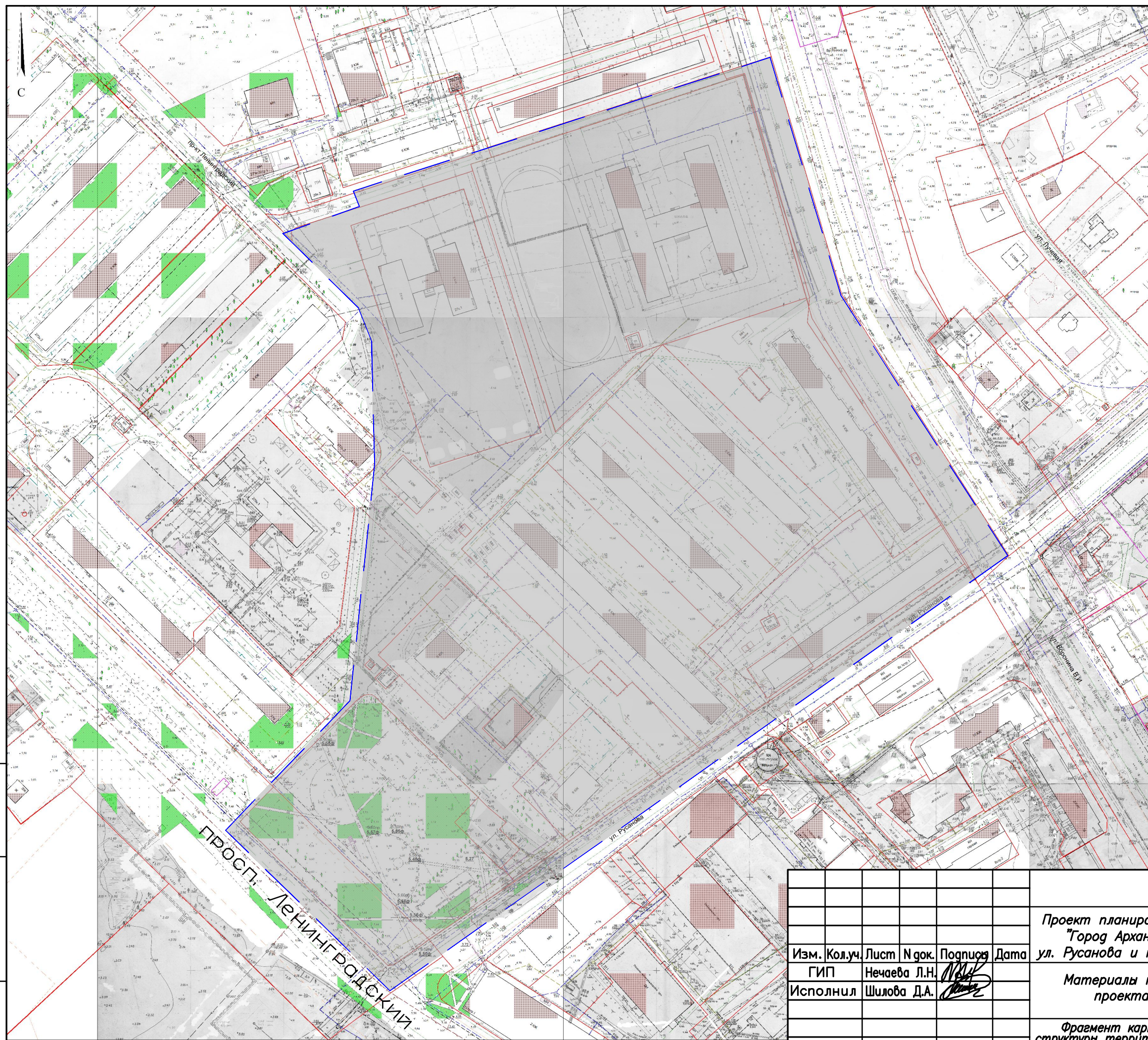
- Строительство планируемых объектов капитального строительства и их подключение к системе инженерных коммуникаций. Строительство объектов

Инв. № подл.	Подпись и дата	Взам. инв. №							21.010 – ППТ – ТЧ2	Лист
			Изм.	Кол.уч.	Лист	Индок.	Подпись	Дата		17

капитального строительства осуществляется на основании разрешения на строительство, порядок выдачи которого предусмотрен ст. 51 Градостроительного кодекса Российской Федерации.

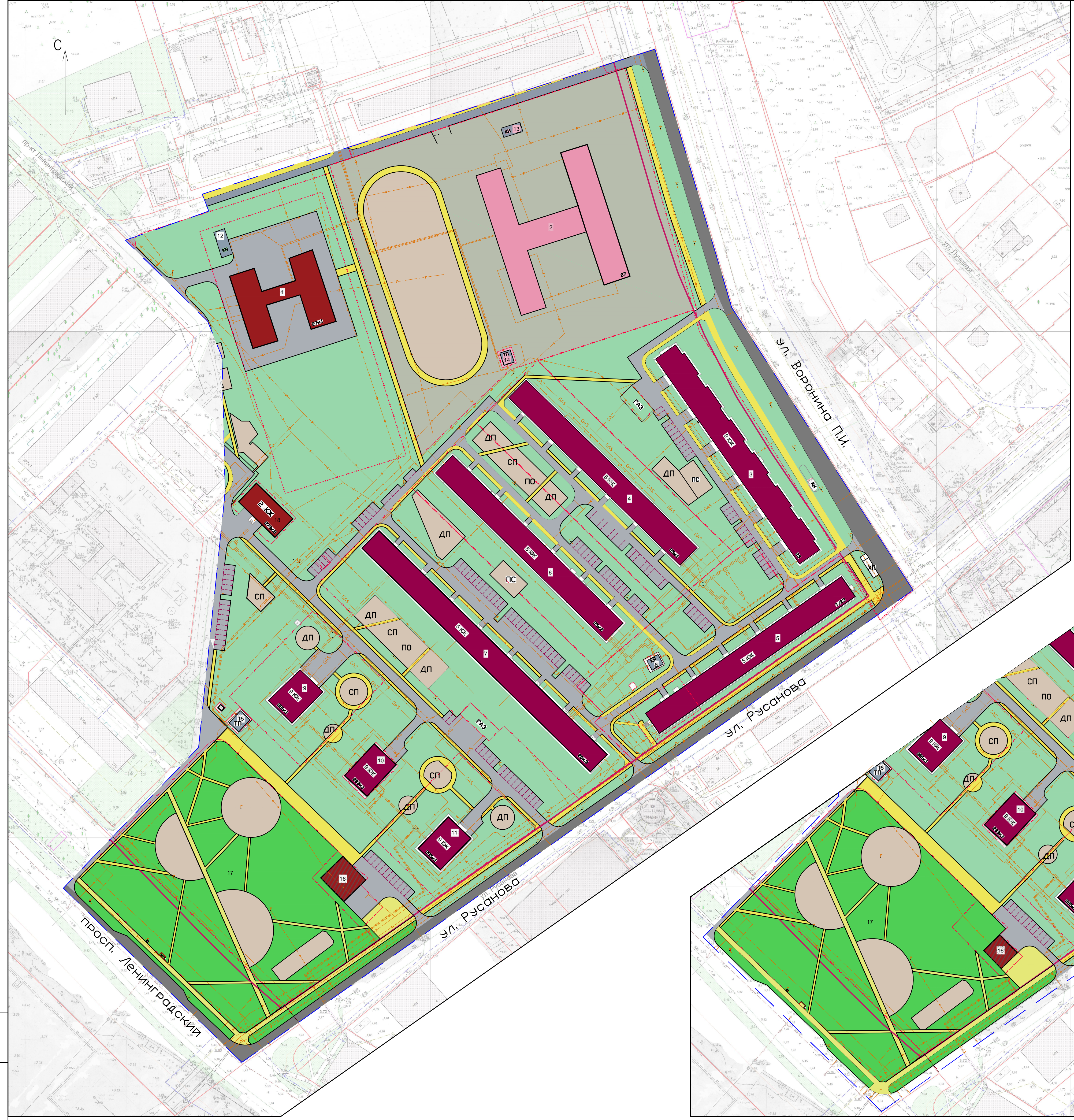
- Ввод объектов капитального строительства и инженерных коммуникаций в эксплуатацию. Для введения в эксплуатацию объекта капитального строительства требуется получения соответствующего разрешения, порядок выдачи которого предусмотрен ст. 55 Градостроительного кодекса Российской Федерации.

Инв. № подл.	Подпись и дата	Взам. инв. №							Лист
			21.010 – ППТ – ТЧ2						
Изм.	Кол.уч.	Лист	Индок.	Подпись	Дата				



Инв. N подл.
 Подпись и дата
 Взамен инв. N

						20.010-ППТ-ГЧ					
						Проект планировки территории муниципального образования "Город Архангельск" в границах ул. Воронина П.И, ул. Русанова и просп. Ленинградского площадью 11,3434 га					
Изм.	Кол.уч.	Лист	N док.	Подпись	Дата	Материалы по обоснованию проекта планировки			Стадия	Лист	Листов
	ГИП		Нечаева Л.Н.	<i>[Signature]</i>					П	1	
Исполнил	Шилова Д.А. <i>[Signature]</i>					Фрагмент карты планировочной структуры территорий с отображением границ элементов планировочной структуры. М 1 : 2000			ИП Нечаева Л.Н.		



Номер на плане	Наименование	Этажность	Количество		Площадь, м²				строительный объем, м	
			зданий	квартир	застройки	общая	зданий	всего		
1	Детская школа искусств №31	2	1		1060.0					
2	Общеобразовательная школа № 28	4	1		2219.0					
3	Существующее жилое здание	9	1		1535.0					
4	Существующее жилое здание	5	1		1392.0					
5	Существующее жилое здание	5	1		1376.0					
6	Существующее жилое здание	5	1		1395.0					
7	Существующее жилое здание	5	1		1866.0					
8	Здание инженерного назначения	1	1		33.0					
9	Существующее жилое здание	9	1		332.0					
10	Существующее жилое здание	9	1		312.0					
11	Существующее жилое здание	9	1		324.0					
12	Здание инженерного назначения	1	1		68.0					
13	Здание инженерного назначения	1	1		40.0					
14	Здание инженерного назначения	1	1		30.0					
15	Здание инженерного назначения	1	1		48.0					
16	Планируемое здание общественного назначения	2	1		380.0					
17	Благоустроенное место массового отдыха									
18	Существующее здание административного назначения	2	1		314.0					

Условные обозначения

- Красная линия
- Граница проектируемого участка
- - - Границы земельных участков
- - - Границы смежных земельных участков
- Граница проектирования
- Существующие здания и сооружения
- Жилая застройка
- Общественная застройка
- Планируемая общественная застройка
- Озелененные территории общего пользования
- Прочая зелень
- Инженерные, транспортные, коммунальные сооружения
- Внутриквартальные проезды
- Магистральные улицы районного значения
- Основные пешеходные связи
- Зона допустимого размещения площадок различного назначения
- Территория общеобразовательных учреждений
- ДП Детская площадка
- СП Спортивная площадка
- ПО Площадка для отдыха взрослого населения
- ПС Площадка для хозяйственных целей (сушка белья)
- Существующие сети водопровода
- Существующие сети канализации
- Существующие сети ливневой канализации
- Существующие сети дренажа
- Существующие тепловые сети
- Существующие кабели электропередачи от 1кВ и выше
- Существующие кабели электропередачи до 1кВ
- Существующие сети связи
- Существующие газовые сети

20.010-ППТ-ГЧ			
Проект планировки территории муниципального образования "Город Архангельск" в границах ул. Воронина П.И., ул. Русанова и просп. Ленинградского площадью 11,3434 га			
Изм. Колуч. Лист	№ док. Подпись	Дата	Страница
ГИП	Нечаева Л.И.	<i>[Signature]</i>	Лист
Исполнил	Шилова Д.А.	<i>[Signature]</i>	Листов
Материалы по обоснованию проекта планировки			п 2
Варианты планировочного решения застройки территории М 1:1000			ИП Нечаева Л.И.

Имя, И. подл., Подпись и дата (Врамен, инб.И)

Ведомость жилых и общественных зданий и сооружений

Номер на плане	Наименование	Этажность	Этажность здания	Количество		Площадь, м ²				Строительный объем, м	
				квартир	зданий	застройки		общая		здания	всего
						здания	всего	здания	всего		
1	Детская школа искусств №31	2	1			1060.0					
2	Общеобразовательная школа №28	4	1			2219.0					
3	Существующее жилое здание	9	1			1535.0					
4	Существующее жилое здание	5	1			1392.0					
5	Существующее жилое здание	5	1			1376.0					
6	Существующее жилое здание	5	1			1395.0					
7	Существующее жилое здание	5	1			1866.0					
8	Здание инженерного назначения	1	1			33.0					
9	Существующее жилое здание	9	1			332.0					
10	Существующее жилое здание	9	1			312.0					
11	Существующее жилое здание	9	1			324.0					
12	Здание инженерного назначения	1	1			68.0					
13	Здание инженерного назначения	1	1			40.0					
14	Здание инженерного назначения	1	1			30.0					
15	Здание инженерного назначения	1	1			48.0					
16	Планируемое здание общественного назначения	2	1			380.0					
17	Благоустроенное место массового отдыха										
18	Существующее здание административного назначения	2	1			314.0					

Условные обозначения

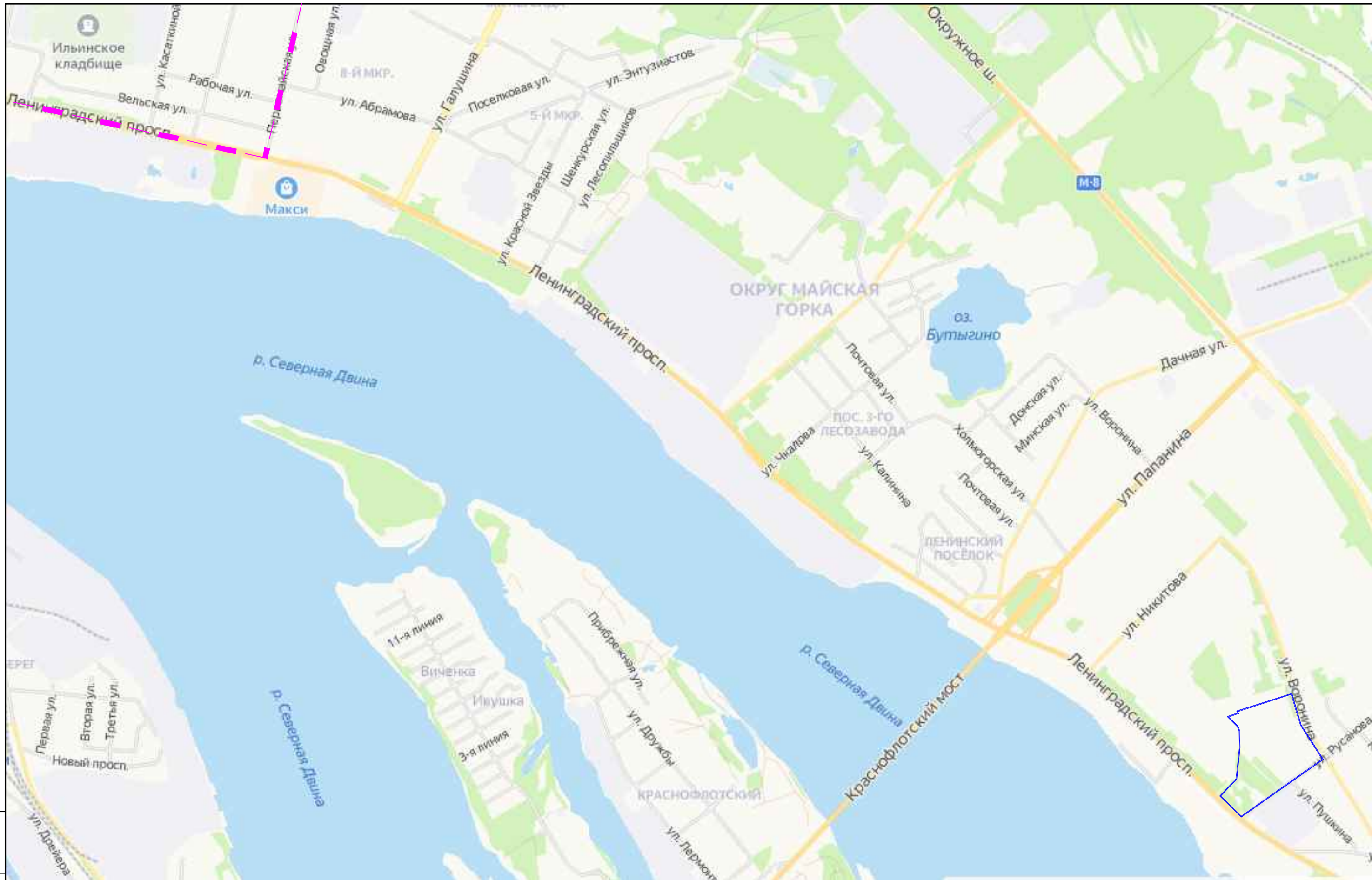
- Красная линия
- Граница проектируемого участка
- - - Границы земельных участков
- - - Границы смежных земельных участков
- Граница проектирования
- Существующие здания и сооружения
- ← Направление движения транспорта и автомобилей
- АП7 Обозначение стоянки автомобилей с указанием количества машиномест
- ДП Детская площадка
- СП Спортивная площадка
- ПО Площадка для отдыха взрослого населения
- ПС Площадка для хозяйственных целей (сушка белья)
- ОТ Остановка общественного транспорта
- Существующие сети водопровода
- Существующие сети канализации
- Существующие сети ливневой канализации
- Существующие сети дренажа
- Существующие тепловые сети
- Существующие кабели электропередачи от 1кВ и выше
- Существующие кабели электропередачи до 1кВ
- Существующие сети связи
- Существующие газовые сети



М 1:500

Имя, И. подл., Подпись и дата, Взамен инв.№

				20.010-ППТ-ГЧ		
				Проект планировки территории муниципального образования "Город Архангельск" в границах ул. Воронина П.И., ул. Русанова и просп. Ленинградского площадью 11,3434 га		
Изм.	Колуч.	Лист	№ок.	Подпись	Дата	Стация
				Исполнил		Лист
				Шилова Д.А.		Листов
				Материалы по обоснованию проекта планировки		
				Схема организации движения транспорта и пешеходов		
				М 1 :1000		
				ИП Нечаева Л.Н.		



Имя, И. подл. Подпись и дата Взамен ил.В.И.

Условные обозначения

- Граница проектирования
- Граница исторической части города

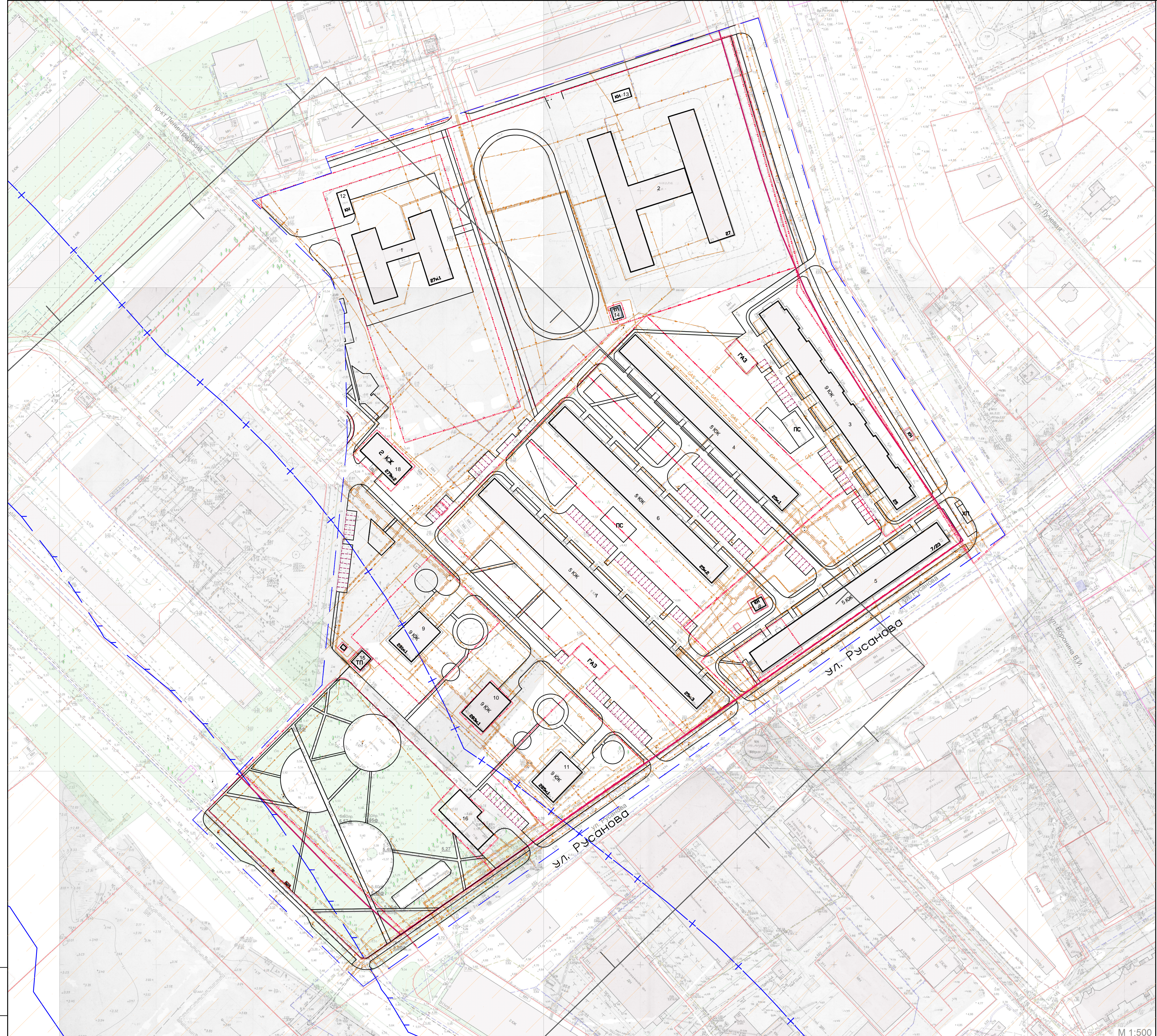
						20.010-ППТ-ГЧ				
						Проект планировки территории муниципального образования "Город Архангельск" в границах ул. Воронина П.И., ул. Русанова и просп. Ленинградского площади 11,3434 кв				
Изм.	Колуч.	Лист	№ док.	Подпись	Дата	Материалы по обоснованию проекта планировки		Стадия	Лист	Листов
								П	4	
						Схема границ территорий объектов культурного наследия М 1 :1000				
						ИП Нечаева Л.Н.				

Ведомость жилых и общественных зданий и сооружений

№ п/п	Наименование	Этажность	Кол-во этажей	Площадь, м²				Строительный объем, м³	
				квартир		застройки		здания	всего
				здания	всего	здания	всего		
1	Детская школа искусств №31	2	1		1060.0				
2	Общеобразовательная школа №28	4	1		2219.0				
3	Существующее жилое здание	9	1		1535.0				
4	Существующее жилое здание	5	1		1392.0				
5	Существующее жилое здание	5	1		1376.0				
6	Существующее жилое здание	5	1		1395.0				
7	Существующее жилое здание	5	1		1866.0				
8	Здание инженерного назначения	1	1		33.0				
9	Существующее жилое здание	9	1		332.0				
10	Существующее жилое здание	9	1		312.0				
11	Существующее жилое здание	9	1		324.0				
12	Здание инженерного назначения	1	1		68.0				
13	Здание инженерного назначения	1	1		40.0				
14	Здание инженерного назначения	1	1		30.0				
15	Здание инженерного назначения	1	1		48.0				
16	Планируемое здание общественного назначения	2	1		380.0				
17	Благоустроенное место массового отдыха								
18	Существующее здание административного назначения	2	1		314.0				

Условные обозначения

- Красная линия
- Граница проектируемого участка
- Границы земельных участков
- Границы смежных земельных участков
- Граница проектирования
- Существующие здания и сооружения
- Второй пояс санитарной охраны источника водоснабжения
- Рабочая зона
- Зона подтопления
- Охранная зона стационарных пунктов наблюдений за состоянием окружающей природной среды, ее загрязнением
- Приазорная территория. Третья и пятая подзоны приазорной территории. Шестая подзона приазорной территории
- ДП Детская площадка
- СП Спортивная площадка
- ПО Площадка для отдыха взрослого населения
- ПС Площадка для хозяйственных целей (сушка белья)
- Существующие сети водопровода
- Существующие сети канализации
- Существующие сети ливневой канализации
- Существующие сети дренажа
- Существующие тепловые сети
- Существующие кабели электропередачи от 1кВ и выше
- Существующие кабели электропередачи до 1кВ
- Существующие сети связи
- Существующие газовые сети



М 1:500

Имя, И. подл., Подпись и дата, Взам. инв. №

20.010-ППТ-ГЧ			
Проект планировки территории муниципального образования "Город Архангельск" в границах ул. Воронина П.И., ул. Русанова и просп. Ленинградского площадью 11,3434 га			
Изм.	Колуч.	Лист	№ док.
ГИП	Нечаева Л.Н.	Лист	5
Исполнил	Шилова Д.А.	Лист	5
Материалы по обоснованию проекта планировки			Листов
Схема границ зон с особыми условиями использования территории			ИП Нечаева Л.Н.
М 1:1000			



Условные обозначения

- Красная линия
- Граница проектируемого участка
- Границы земельных участков
- Границы смежных земельных участков
- Граница проектирования
- Существующие здания и сооружения
- × Здания, подлежащие сносу
- в- Существующие сети водопровода
- к- Существующие сети канализации
- ка- Существующие сети ливневой канализации
- др- Существующие сети дренажа
- т- Существующие тепловые сети
- ▶— Существующие кабели электропередачи от 1кВ и выше
- ◀— Существующие кабели электропередачи до 1кВ
- с- Существующие сети связи
- гас- Существующие газовые сети

Инб. N подл.

Подпись и дата

Взамен инб. N

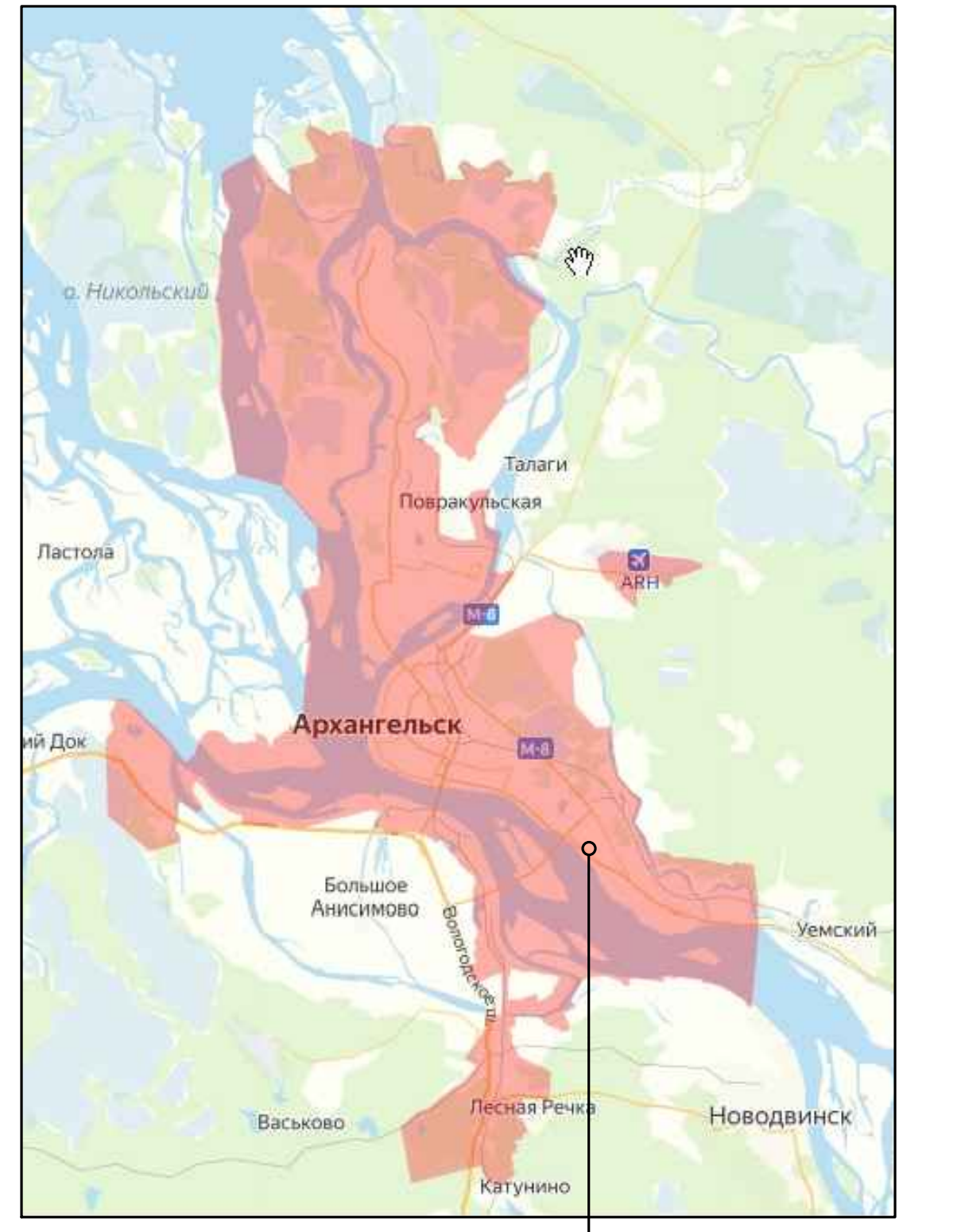
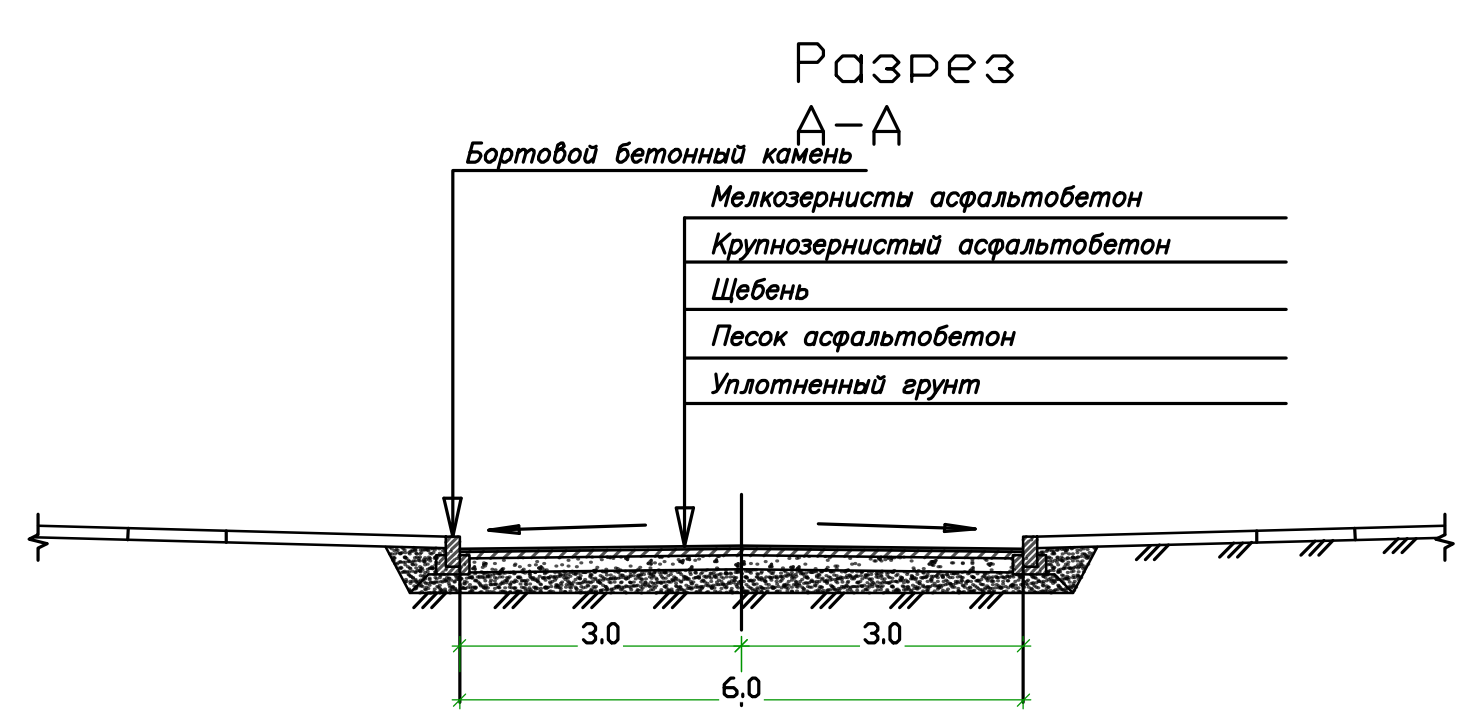
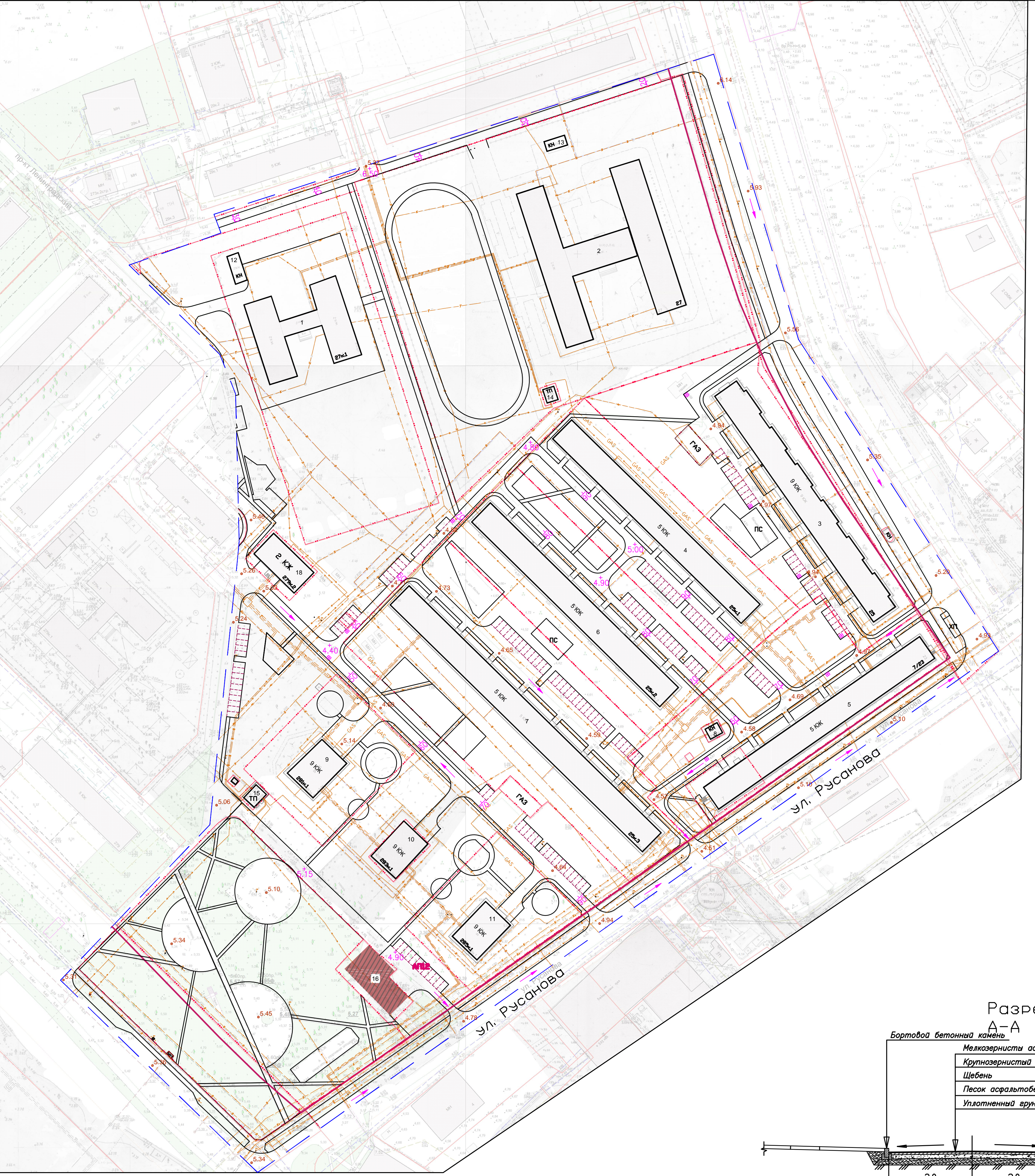
					20.010-ППТ-ГЧ				
					Проект планировки территории муниципального образования "Город Архангельск" в границах ул. Воронина П.И, ул. Русанова и просп. Ленинградского площадью 11,3434 га				
Изм.	Кол.уч.	Лист	N док.	Подпись	Дата	Материалы по обоснованию проекта планировки	Стадия	Лист	Листов
				<i>[Signature]</i>		П	6		
					Исполнил Шилова Д.А. <i>[Signature]</i>				
					Инб. N подл.				
					Подпись и дата				
					Взамен инб. N				
					Схема местоположения существующих объектов капитального строительства, объектов, подлежащих сносу. М 1 : 2000			ИП Нечаева Л.Н.	

Ведомость жилых и общественных зданий и сооружений

Номер на плане	Наименование	Этажность	Количество		Площадь, м²				строительный объем, м	
			зданий	квартир	застройки		общая		здания	всего
					здания	всего	здания	всего		
1	Детская школа искусств №31	2	1		1060.0					
2	Общеобразовательная школа №28	4	1		2219.0					
3	Существующее жилое здание	9	1		1535.0					
4	Существующее жилое здание	5	1		1392.0					
5	Существующее жилое здание	5	1		1376.0					
6	Существующее жилое здание	5	1		1395.0					
7	Существующее жилое здание	5	1		1866.0					
8	Здание инженерного назначения	1	1		33.0					
9	Существующее жилое здание	9	1		332.0					
10	Существующее жилое здание	9	1		312.0					
11	Существующее жилое здание	9	1		324.0					
12	Здание инженерного назначения	1	1		68.0					
13	Здание инженерного назначения	1	1		40.0					
14	Здание инженерного назначения	1	1		30.0					
15	Здание инженерного назначения	1	1		48.0					
16	Планируемое здание общественного назначения	2	1		380.0					
17	Благоустроенное место массового отдыха									
18	Существующее здание административного назначения	2	1		314.0					

Условные обозначения

- Красная линия
- Граница проектируемого участка
- Границы земельных участков
- Границы смежных земельных участков
- Граница проектирования
- Существующие здания и сооружения
- ← Направление движения транспорта и автомобилей
- АП7 Обозначение стоянки автомобилей с указанием количества машиномест
- ДП Детская площадка
- СП Спортивная площадка
- ПО Площадка для отдыха взрослого населения
- ПС Площадка для хозяйственных целей (сушка белья)
- 3.62 Существующие отметки
- 6.40 Проектные отметки
- ↘ Уклон
- ⊕ Возможное расположение дождеприемного колодца
- Существующие сети водопровода
- Существующие сети канализации
- Существующие сети ливневой канализации
- Существующие сети дренажа
- Существующие тепловые сети
- Существующие кабели электропередачи от 1кВ и выше
- Существующие кабели электропередачи до 1кВ
- Существующие сети связи
- Существующие газовые сети



				20.010-ППТ-ГЧ		
				Проект планировки территории муниципального образования "Город Архангельск" в границах ул. Воронина П.И., ул. Русанова и просп. Ленинградского площадью 11,3434 га		
Изм.	Колуч.	Лист	№ док.	Подпись	Дата	Страница
				Нечаева Л.И.		7
Исполнил	Шилова Д.А.				Материалы по обоснованию проекта планировки	Листов
						7
				Схема вертикальной планировки территории. Схема границ г. Архангельска М 1 :1000		
				ИП Нечаева Л.И.		

Имя, И. подг., Подпись и дата, Взамен инж.И.